

**ผลการสำรวจสภาพเศรษฐกิจ-สังคม
และความคิดเห็นของหัวหน้าครัวเรือนหรือผู้แทนครัวเรือน**

ตารางที่ 3 (ต่อ)

[illegible]

ตารางที่ 3 (ต่อ)

คำถาม	เทศบาลตำบลบางกระสัน																รวมเทศบาลตำบลบางกระสัน	เทศบาลตำบลบางปะอิน												รวมเทศบาลตำบลบางปะอิน	เทศบาลตำบลเชิงรำน้อย										รวมเทศบาลตำบลเชิงรำน้อย																							
	หมู่ที่ 1	หมู่ที่ 2	หมู่ที่ 3	หมู่ที่ 4	หมู่ที่ 5	หมู่ที่ 6	หมู่ที่ 7	หมู่ที่ 8	หมู่ที่ 9	หมู่ที่ 10	หมู่ที่ 16	หมู่ที่ 2	หมู่ที่ 3	หมู่ที่ 4	หมู่ที่ 5	หมู่ที่ 6		หมู่ที่ 7	หมู่ที่ 8	หมู่ที่ 9	หมู่ที่ 10	หมู่ที่ 12	หมู่ที่ 1	หมู่ที่ 2	หมู่ที่ 3	หมู่ที่ 4	หมู่ที่ 5	หมู่ที่ 8	หมู่ที่ 9		หมู่ที่ 10																																	
	บ้านบางลง	บ้านบางกระสันเหนือ	บ้านบางกระสัน	บ้านบางกระสัน	บ้านบางกระสัน	บ้านบางกระสัน	บ้านบางเค็ง	บ้านบางเค็ง	บ้านบางเค็ง	บ้านบางเค็ง	บ้านคลองพุทรา	บ้านดอนเหนือ	บ้านพราน	บ้านบางโพง	บ้านสะพานหก	บ้านคลองล่าง		บ้านคลองกลางบ้าน	บ้านคลองกลางบ้าน	บ้านหัวเสก	บ้านท้ายเกาะ	บ้านทะเลอ้อย	บ้านหนองหอย	บ้านหนองหอย	บ้านคลองปราม	บ้านคลองปราม	บ้านวังบอน	บ้านไร่จ้อย	บ้านหัวคลอง		บ้านคลองปราม																																	
	จำนวน	ร้อยละ	จำนวน	ร้อยละ	จำนวน	ร้อยละ	จำนวน	ร้อยละ	จำนวน	ร้อยละ	จำนวน	ร้อยละ	จำนวน	ร้อยละ	จำนวน	ร้อยละ		จำนวน	ร้อยละ	จำนวน	ร้อยละ	จำนวน	ร้อยละ	จำนวน	ร้อยละ	จำนวน	ร้อยละ	จำนวน	ร้อยละ		จำนวน	ร้อยละ	จำนวน	ร้อยละ																														
	(ตัวอักษร)	(ตัวเลข)	(ตัวอักษร)	(ตัวเลข)	(ตัวอักษร)	(ตัวเลข)	(ตัวอักษร)	(ตัวเลข)	(ตัวอักษร)	(ตัวเลข)	(ตัวอักษร)	(ตัวเลข)	(ตัวอักษร)	(ตัวเลข)	(ตัวอักษร)	(ตัวเลข)		(ตัวอักษร)	(ตัวเลข)	(ตัวอักษร)	(ตัวเลข)	(ตัวอักษร)	(ตัวเลข)	(ตัวอักษร)	(ตัวเลข)	(ตัวอักษร)	(ตัวเลข)	(ตัวอักษร)	(ตัวเลข)		(ตัวอักษร)	(ตัวเลข)	(ตัวอักษร)	(ตัวเลข)																														
จำนวนตัวอย่าง	22	100.0	10	100.0	2	100.0	2	100.0	2	100.0	5	100.0	10	100.0	3	100.0	2	100.0	3	100.0	28	100.0	89	100.0	2	100.0	5	100.0	6	100.0	4	100.0	11	100.0	3	100.0	3	100.0	8	100.0	4	100.0	3	100.0	49	100.0	5	100.0	2	100.0	8	100.0	6	100.0	8	100.0	19	100.0	14	100.0	4	100.0	66	100.0

[illegible]

ตารางที่ 3 (ต่อ)

[illegible]

ตารางที่ 3 (ต่อ)

คำอธิบาย	เทศบาลตำบลบางกระสั้น																รวมเทศบาลตำบลบางกระสั้น	เทศบาลตำบลบางปะอิน												รวมเทศบาลตำบลบางปะอิน	เทศบาลตำบลเชิงรากน้อย										รวมเทศบาลตำบลเชิงรากน้อย															
	หมู่ที่ 1 บ้านบางลง	หมู่ที่ 2 บ้านบางกระสั้นเหนือ	หมู่ที่ 3 บ้านบางกระสั้น	หมู่ที่ 4 บ้านบางกระสั้น	หมู่ที่ 5 บ้านบางกระสั้น	หมู่ที่ 6 บ้านบางกระสั้น	หมู่ที่ 7 บ้านบึงทอง	หมู่ที่ 8 บ้านบึงทอง	หมู่ที่ 9 บ้านบึงทอง	หมู่ที่ 10 บ้านบึงทอง	หมู่ที่ 16 บ้านคลองพุทรา	หมู่ที่ 2 บ้านหนองเหิน	หมู่ที่ 3 บ้านพราน	หมู่ที่ 4 บ้านโพรง	หมู่ที่ 5 บ้านตะพานหก	หมู่ที่ 6 บ้านคลองลำด่าง		หมู่ที่ 7 บ้านคลองกลางบ้าน	หมู่ที่ 8 บ้านคลอง	หมู่ที่ 9 บ้านหัวตะก	หมู่ที่ 10 บ้านท้ายเกาะ	หมู่ที่ 12 บ้านคลองยอ	รวมเทศบาลตำบลบางปะอิน	หมู่ที่ 1 บ้านหนองหอย	หมู่ที่ 2 บ้านหนองหอย	หมู่ที่ 3 บ้านคลองปราม	หมู่ที่ 4 บ้านคลองปราม	หมู่ที่ 5 บ้านโพธิ์ชน	หมู่ที่ 8 บ้านไร่จ้อย		หมู่ที่ 9 บ้านหัวคลอง	หมู่ที่ 10 บ้านคลองปราม																								
	จำนวน (ตัวอ่าง)	ร้อยละ	จำนวน (ตัวอ่าง)	ร้อยละ	จำนวน (ตัวอ่าง)	ร้อยละ	จำนวน (ตัวอ่าง)	ร้อยละ	จำนวน (ตัวอ่าง)	ร้อยละ	จำนวน (ตัวอ่าง)	ร้อยละ	จำนวน (ตัวอ่าง)	ร้อยละ	จำนวน (ตัวอ่าง)	ร้อยละ		จำนวน (ตัวอ่าง)	ร้อยละ	จำนวน (ตัวอ่าง)	ร้อยละ	จำนวน (ตัวอ่าง)	ร้อยละ	จำนวน (ตัวอ่าง)	ร้อยละ	จำนวน (ตัวอ่าง)	ร้อยละ	จำนวน (ตัวอ่าง)	ร้อยละ		จำนวน (ตัวอ่าง)	ร้อยละ	จำนวน (ตัวอ่าง)	ร้อยละ	จำนวน (ตัวอ่าง)	ร้อยละ																				
จำนวนตัวอย่าง	22	100.0	10	100.0	2	100.0	2	100.0	2	100.0	5	100.0	10	100.0	3	100.0	2	100.0	3	100.0	28	100.0	89	100.0	2	100.0	5	100.0	6	100.0	4	100.0	3	100.0	49	100.0	5	100.0	2	100.0	8	100.0	19	100.0	14	100.0	4	100.0	66	100.0						
3) ระดับผลกระทบ																																																								
- น้อย	1	50.0	2	100.0	0	0.0	0	0.0	1	50.0	0	0.0	0	0.0	2	100.0	0	0.0	1	100.0	3	33.3	10	55.6	0	0.0	0	0.0	0	0.0	0	0.0	0	0.0	1	25.0	0	0.0	0	0.0	0	0.0	0	0.0	1	50.0	2	50.0	0	0.0	3	37.5				
- ปานกลาง	1	50.0	0	0.0	0	0.0	0	0.0	1	50.0	0	0.0	0	0.0	0	0.0	0	0.0	0	0.0	0	0.0	3	16.7	0	0.0	1	50.0	0	0.0	0	0.0	0	0.0	1	25.0	0	0.0	0	0.0	0	0.0	0	0.0	1	50.0	2	50.0	0	0.0	3	37.5				
- มาก	0	0.0	0	0.0	0	0.0	0	0.0	0	0.0	0	0.0	0	0.0	0	0.0	0	0.0	0	0.0	0	0.0	5	55.6	5	27.8	0	0.0	1	50.0	0	0.0	0	0.0	0	0.0	2	50.0	0	0.0	0	0.0	1	100.0	1	100.0	0	0.0	0	0.0	2	25.0				
รวม	2	100.0	2	100.0	0	0.0	0	0.0	2	100.0	0	0.0	0	0.0	2	100.0	0	0.0	1	100.0	9	100.0	18	100.0	0	0.0	2	100.0	0	0.0	0	0.0	0	0.0	4	100.0	0	0.0	0	0.0	1	100.0	1	100.0	0	0.0	8	100.0								
ค่าเฉลี่ย (X̄)	1.50	1.00		0.00		0.00		0.00	1.50		0.00		0.00		1.00		0.00		1.00		0.00		2.22	1.72	0.00	2.50		0.00		0.00		0.00		3.00		0.00	2.25	0.00	0.00	3.00	3.00	0.00	1.50	1.50	0.00		1.88									
ค่าส่วนเบี่ยงเบนมาตรฐาน (S.D.)	0.707	0.000		0.000		0.000		0.000	0.707		0.000		0.000		0.000		0.000		0.972		0.895		0.000	0.895	0.000	0.707		0.000		0.000		0.000		0.000	0.957	0.000	0.000	0.000	0.000	0.000	0.707	0.577	0.000		0.835											
ระดับผลกระทบ	น้อย	น้อย		ไม่มีผลกระทบ		ไม่มีผลกระทบ		น้อย	ไม่มีผลกระทบ		ไม่มีผลกระทบ		น้อย		ไม่มีผลกระทบ		น้อย		ปานกลาง		ปานกลาง		ไม่มีผลกระทบ	ปานกลาง	ไม่มีผลกระทบ	ปานกลาง		ไม่มีผลกระทบ		ไม่มีผลกระทบ		ไม่มีผลกระทบ		มาก	ไม่มีผลกระทบ	น้อย	ไม่มีผลกระทบ	ปานกลาง	ไม่มีผลกระทบ	ไม่มีผลกระทบ	มาก		มาก	ไม่มีผลกระทบ	น้อย	น้อย		ไม่มีผลกระทบ	ปานกลาง							
4) แหล่งที่มา (ตอบได้มากกว่า 1 คำตอบ)																																																								
- กิจกรรมในชุมชน	2	66.7	1	50.0	0	0.0	0	0.0	0	0.0	0	0.0	0	0.0	1	33.3	0	0.0	0	0.0	5	55.6	9	47.3	0	0.0	0	0.0	0	0.0	0	0.0	0	0.0	0	0.0	0	0.0	0	0.0	0	0.0	1	50.0	2	40.0	0	0.0	3	33.3						
- การจราจร	0	0.0	0	0.0	0	0.0	0	0.0	0	0.0	0	0.0	0	0.0	0	0.0	0	0.0	0	0.0	0	0.0	0	0.0	0	0.0	0	0.0	0	0.0	0	0.0	0	0.0	0	0.0	0	0.0	0	0.0	0	0.0	0	0.0	1	20.0	0	0.0	1	11.1						
- โรงงานอุตสาหกรรม	1	33.3	1	50.0	0	0.0	0	0.0	0	0.0	0	0.0	0	0.0	1	33.3	0	0.0	0	0.0	1	11.1	4	21.1	0	0.0	0	0.0	0	0.0	0	0.0	0	0.0	0	0.0	0	0.0	1	100.0	1	100.0	0	0.0	0	0.0	0	0.0	0	0.0	2	22.2				
- ระบุไม่ได้	0	0.0	0	0.0	0	0.0	0	0.0	2	100.0	0	0.0	0	0.0	1	33.3	0	0.0	0	0.0	3	33.3	6	31.6	0	0.0	2	100.0	0	0.0	0	0.0	0	0.0	1	100.0	0	0.0	0	0.0	0	0.0	1	50.0	2	40.0	0	0.0	3	33.3						
5.1.2 ปัญหาหมอกควัน																																																								
- มี	1	10.0	0	0.0	0	0.0	0	0.0	1	50.0	0	0.0	0	0.0	0	0.0	0	0.0	0	0.0	8	53.3	10	26.3	1	100.0	0	0.0	0	0.0	0	0.0	1	33.3	0	0.0	0	0.0	0	0.0	0	0.0	0	0.0	1	50.0	3	27.3	10	90.9	0	0.0	18	51.4		
- ไม่มี	9	90.0	4	100.0	1	100.0	0	0.0	1	50.0	0	0.0	1	100.0	2	100.0	1	100.0	2	100.0	7	46.7	28	73.7	0	0.0	4	100.0	2	100.0	0	0.0	2	66.7	1	100.0	1	100.0	1	100.0	1	100.0	1	100.0	1	100.0	8	72.7	1	9.1	1	100.0	17	48.6		
รวม	10	100.0	4	100.0	1	100.0	0	0.0	2	100.0	0	0.0	1	100.0	2	100.0	1	100.0	2	100.0	15	100.0	38	100.0	1	100.0	4	100.0	2	100.0	0	0.0	3	100.0	1	100.0	1	100.0	1	100.0	1	100.0	3	100.0	4	100.0	2	100.0	11	100.0	11	100.0	1	100.0	35	100.0
- บางฤดูกาล	0	0.0	0	0.0	0	0.0	0	0.0	1	100.0	0	0.0	0	0.0	0	0.0	0	0.0	0	0.0	7	87.5	8	80.0	0	0.0	0	0.0	0	0.0	0	0.0	0	0.0	0	0.0	0	0.0	1	50.0	0	0.0	0	0.0	1	33.3	5	50.0	0	0.0	7	38.9				
• ร้อน	0	0.0	0	0.0	0	0.0	0	0.0	0	0.0	0	0.0	0	0.0	0	0.0	0	0.0	0	0.0	3	42.9	3	37.5	0	0.0	0	0.0	0	0.0	0	0.0	0	0.0	0	0.0	0	0.0	0	0.0	0	0.0	0	0.0	0	0.0	5	100.0	0	0.0	5	71.4				
• หนาว	0	0.0	0	0.0	0	0.0	0	0.0	1	100.0	0	0.0	0	0.0	0	0.0	0	0.0	0	0.0	4	57.1	5	62.5	0	0.0	0	0.0	0	0.0	0	0.0	0	0.0	0	0.0	0	0.0	1	100.0	0	0.0	0	0.0	1	100.0	0	0.0	0	0.0	2	28.6				
- ทั้งปี	1	100.0	0	0.0	0	0.0	0	0.0	0	0.0	0	0.0	0	0.0	0	0.0	0	0.0	0	0.0	1	12.5	2	20.0	1	100.0	0	0.0	0	0.0	0	0.0	0	0.0	0	0.0	0	0.0	1	50.0	0	0.0	1	100.0	1	100.0	2	66.7	5	50.0	0	0.0	11	61.1		
รวม	1	100.0	0	0.0	0	0.0	0	0.0	1	100.0	0	0.0	0	0.0	0	0.0	0	0.0	0	0.0	8	100.0	10	100.0	1	100.0	0	0.0	0	0.0	0	0.0	0	0.0	0	0.0	2	100.0	2	100.0	0	0.0	1	100.0	1	100.0	3	100.0	10	100.0	0	0.0	18	100.0		
ค่าเฉลี่ย (X̄)	1.00	0.00		0.00		0.00		1.00		0.00		0.00		0.00		0.00		0.00		0.00		1.25	1.20	1.00	0.00	0.00		0.00		0.00		2.00		0.00	0.00	0.00	1.50	1.50	0.00	2.00	1.00	1.00	1.33	1.50	0.00		1.44									
ค่าส่วนเบี่ยงเบนมาตรฐาน (S.D.)	0.000	0.000		0.000		0.000		0.000		0.000		0.000		0.000		0.000		0.000		0.000		0.707	0.632	0.000	0.000	0.000	0.000	0.000	0.000	0.000	0.000	0.000	0.000	0.000	0.707	0.707	0.000	0.000	0.000	0.000	0.000	0.577	0.527	0.000		0.511										
ระดับผลกระทบ	น้อย	ไม่มีผลกระทบ		ไม่มีผลกระทบ		ไม่มีผลกระทบ		น้อย	ไม่มีผลกระทบ		ไม่มีผลกระทบ		ไม่มีผลกระทบ		ไม่มีผลกระทบ		น้อย		ปานกลาง		ไม่มีผลกระทบ	ไม่มีผลกระทบ	ไม่มีผลกระทบ	ปานกลาง	ไม่มีผลกระทบ	ไม่มีผลกระทบ	ไม่มีผลกระทบ	ไม่มีผลกระทบ	ไม่มีผลกระทบ	ไม่มีผลกระทบ	ไม่มีผลกระทบ	น้อย	น้อย	ไม่มีผลกระทบ	ปานกลาง		น้อย	ไม่มีผลกระทบ	ปานกลาง		น้อย	น้อย		น้อย	น้อย		ไม่มีผลกระทบ	น้อย								
3) แหล่งที่มา (ตอบได้มากกว่า 1 คำตอบ)																																																								
- กิจกรรมในชุมชน	1	100.0	0	0.0	0	0.0	0	0.0	0	0.0	0	0.0	0	0.0	0	0.0	0	0.0	0	0.0	1	12.5	2	10.5	0	0.0	0	0.0	0	0.0	0	0.0	0	0.0	0	0.0	0	0.0	0	0.0	0	0.0	0	0.0	0	0.0	4	40.0	0	0.0	4	22.2				
- การจราจร	0	0.0	0	0.0	0	0.0	0	0.0	1	50.0	0	0.0	0	0.0	0	0.0	0	0.0	0	0.0	0	0.0	1	9.1	0	0.0	0	0.0	0	0.0	1	100.0	0	0.0	0	0.0	0	0.0	1	50.0	0	0.0	1	100.0	0	0.0	0	0.0	2	20.0	0	0.0	3	16.7		
- โรงงานอุตสาหกรรม	0	0.0	0	0.0	0	0.0	0	0.0	1	50.0	0	0.0	0	0.0	0	0.0	0	0.0	0	0.0	3	37.5	4	36.4	1	100.0	0	0.0	0	0.0	0	0.0	0	0.0	0	0.0	0	0.0	1	50.0	0	0.0	0	0.0	0	0.0	0	0.0	0	0.0	0	0.0	0	0.0	0	0.0
- ระบุไม่ได้	0	0.0	0	0.0	0	0.0	0	0.0	0	0.0	0	0.0	0	0.0	0	0.0	0	0.0	0	0.0	3	37.5	3	27.3	0	0.0	0	0.0	0	0.0	0	0.0	0	0.0	0	0.0	0	0.0	2	100.0	0	0.0	1	100.0	0	0.0	2	66.7	1	10.0	0	0.0	6	33.3		
- อื่นๆ	0	0.0	0	0.0	0	0.0	0	0.0	0	0.0	0	0.0	0	0.0	0	0.0	0	0.0	0	0.0	1	12.5	1	0.0	0	0.0	0	0.0	0	0.0	0	0.0	0	0.0	0	0.0	0	0.0	0	0.0																

ตารางที่ 3 (ต่อ)

คำถาม	เทศบาลตำบลบางกระสั้น																รวมเทศบาลตำบลบางกระสั้น	เทศบาลตำบลบางปะอิน												รวมเทศบาลตำบลบางปะอิน	เทศบาลตำบลเชิงรากน้อย										รวมเทศบาลตำบลเชิงรากน้อย																							
	หมู่ที่ 1 บ้านบางรอง		หมู่ที่ 2 บ้านบางกระสั้นเกรือ		หมู่ที่ 3 บ้านบางกระสั้น		หมู่ที่ 4 บ้านบางกระสั้น		หมู่ที่ 5 บ้านบางกระสั้น		หมู่ที่ 6 บ้านบางกระสั้น		หมู่ที่ 7 บ้านบางเคิ่ง		หมู่ที่ 8 บ้านบางเคิ่ง			หมู่ที่ 9 บ้านบางเคิ่ง		หมู่ที่ 10 บ้านบางเคิ่ง		หมู่ที่ 16 บ้านคลองพุทรา		หมู่ที่ 2 บ้านหนองเหิน		หมู่ที่ 3 บ้านพราน		หมู่ที่ 4 บ้านบางโพรง			หมู่ที่ 5 บ้านตะพานหัก		หมู่ที่ 6 บ้านคลองล่าง		หมู่ที่ 7 บ้านคลองกลางบ้าน		หมู่ที่ 8 บ้านคลองกลางบ้าน		หมู่ที่ 9 บ้านหัวตะเภา			หมู่ที่ 10 บ้านท้ายเกาะ		หมู่ที่ 12 บ้านกะละยอ		รวมเทศบาลตำบลบางปะอิน		หมู่ที่ 1 บ้านหนองหอย		หมู่ที่ 2 บ้านหนองหอย		หมู่ที่ 3 บ้านคลองปราม		หมู่ที่ 4 บ้านคลองปราม		หมู่ที่ 5 บ้านปิ่นทอง		หมู่ที่ 8 บ้านวังริ้ว		หมู่ที่ 9 บ้านหัวคลอง		หมู่ที่ 10 บ้านคลองปราม		
	จำนวน (ตัวอย่าง)	ร้อยละ	จำนวน (ตัวอย่าง)	ร้อยละ	จำนวน (ตัวอย่าง)	ร้อยละ	จำนวน (ตัวอย่าง)	ร้อยละ	จำนวน (ตัวอย่าง)	ร้อยละ	จำนวน (ตัวอย่าง)	ร้อยละ	จำนวน (ตัวอย่าง)	ร้อยละ	จำนวน (ตัวอย่าง)	ร้อยละ		จำนวน (ตัวอย่าง)	ร้อยละ	จำนวน (ตัวอย่าง)	ร้อยละ	จำนวน (ตัวอย่าง)	ร้อยละ	จำนวน (ตัวอย่าง)	ร้อยละ	จำนวน (ตัวอย่าง)	ร้อยละ	จำนวน (ตัวอย่าง)	ร้อยละ		จำนวน (ตัวอย่าง)	ร้อยละ	จำนวน (ตัวอย่าง)	ร้อยละ	จำนวน (ตัวอย่าง)	ร้อยละ	จำนวน (ตัวอย่าง)	ร้อยละ	จำนวน (ตัวอย่าง)	ร้อยละ		จำนวน (ตัวอย่าง)	ร้อยละ	จำนวน (ตัวอย่าง)	ร้อยละ	จำนวน (ตัวอย่าง)	ร้อยละ	จำนวน (ตัวอย่าง)	ร้อยละ	จำนวน (ตัวอย่าง)	ร้อยละ	จำนวน (ตัวอย่าง)	ร้อยละ	จำนวน (ตัวอย่าง)	ร้อยละ									
จำนวนตัวอย่าง	22	100.0	10	100.0	2	100.0	2	100.0	2	100.0	5	100.0	10	100.0	3	100.0	3	100.0	28	100.0	89	100.0	2	100.0	5	100.0	6	100.0	4	100.0	11	100.0	3	100.0	3	100.0	8	100.0	4	100.0	3	100.0	49	100.0	5	100.0	2	100.0	8	100.0	6	100.0	8	100.0	19	100.0	14	100.0	4	100.0	66	100.0		
หัวข้อที่ต้องการรับทราบ (ตอบได้มากกว่า 1 คำตอบ)																																																																
- กิจกรรมหรือชิ้นตอนการผลิต	2	18.2	0	0.0	0	0.0	0	0.0	1	33.3	0	0.0	0	0.0	0	0.0	0	0.0	1	10.0	4	11.8	0	0.0	0	0.0	1	11.1	0	0.0	0	0.0	0	0.0	0	0.0	1	9.1	1	14.3	0	0.0	3	6.4	2	12.5	0	0.0	1	14.3	0	0.0	0	0.0	0	0.0	1	10.0	1	20.0	5	9.1		
- นวัตกรรมป้องกันและลดผลกระทบ	2	18.2	0	0.0	0	0.0	0	0.0	0	0.0	0	0.0	1	50.0	0	0.0	0	0.0	0	10.0	4	11.8	0	0.0	1	14.3	2	22.2	0	0.0	1	100.0	0	0.0	1	25.0	2	18.2	1	14.3	1	50.0	9	19.1	2	12.5	0	0.0	1	14.3	1	50.0	0	0.0	0	0.0	5	9.1						
- การมีส่วนร่วมของบริษักับชุมชน	1	9.0	0	0.0	1	100.0	0	0.0	1	33.3	0	0.0	0	0.0	0	0.0	0	0.0	0	2	20.0	6	17.6	1	100.0	0	0.0	0	0.0	1	50.0	0	0.0	1	33.3	0	0.0	0	0.0	1	14.3	1	50.0	5	10.6	2	12.5	0	0.0	1	14.3	1	50.0	0	0.0	0	0.0	5	9.1					
- ประโยชน์ของโครงการฯ	2	18.2	0	0.0	0	0.0	0	0.0	0	0.0	1	50.0	0	0.0	1	50.0	0	0.0	1	50.0	6	17.6	0	0.0	0	0.0	1	11.1	0	0.0	0	0.0	0	0.0	0	0.0	1	9.1	1	14.3	0	0.0	3	6.4	3	18.8	0	0.0	2	28.6	4	50.0	1	10.0	1	20.0	13	23.6						
- ผลกระทบด้านสิ่งแวดล้อม	2	18.2	1	100.0	0	0.0	1	50.0	1	33.3	0	0.0	0	0.0	0	0.0	0	0.0	0	20.0	7	20.6	0	0.0	2	28.6	3	33.4	1	50.0	0	0.0	1	33.3	1	25.0	4	36.3	1	14.3	0	0.0	13	27.8	3	18.8	0	0.0	1	14.3	0	0.0	3	42.8	2	25.0	3	30.0	1	20.0	13	23.6		
- ผลกระทบด้านสังคม	2	18.2	0	0.0	0	0.0	0	0.0	0	0.0	0	0.0	0	0.0	1	50.0	0	0.0	1	50.0	5	14.7	0	0.0	1	14.3	1	11.1	0	0.0	0	0.0	0	0.0	0	0.0	1	9.1	1	14.3	0	0.0	5	10.6	1	6.3	0	0.0	0	0.0	0	0.0	0	0.0	1	10.0	1	20.0	3	5.5				
- ผลกระทบด้านสุขภาพ	0	0.0	0	0.0	0	0.0	1	50.0	0	0.0	0	0.0	0	0.0	0	0.0	0	0.0	0	10.0	2	5.9	0	0.0	3	42.8	1	11.1	0	0.0	0	0.0	1	33.3	1	25.0	2	18.2	1	14.3	0	0.0	9	19.1	3	18.8	0	0.0	1	14.3	0	0.0	2	28.6	2	25.0	2	20.0	1	20.0	11	20.0		
- อื่นๆ ได้แก่ ความรู้ด้านไฟฟ้า	0	0.0	0	0.0	0	0.0	0	0.0	0	0.0	0	0.0	0	0.0	0	0.0	0	0.0	0	0.0	0	0.0	0	0.0	0	0.0	0	0.0	0	0.0	0	0.0	0	0.0	0	0.0	0	0.0	0	0.0	0	0.0	0	0.0	0	0.0	0	0.0	0	0.0	0	0.0	0	0.0	0	0.0	0	0.0	0	0.0				
6.6 การดำเนินงานของโครงการฯ มีประโยชน์หรือผลิตด้านเศรษฐกิจ-สังคมของชุมชน																																																																
6.6.1 มีการพัฒนาระบบสาธารณูปโภคของชุมชนดีขึ้น เช่น ถนน ไฟฟ้า ประปา เป็นต้น																																																																
- ไม่มีประโยชน์	20	90.9	8	80.0	1	50.0	2	100.0	1	50.0	5	100.0	9	90.0	3	100.0	2	100.0	2	66.7	27	96.4	80	89.9	2	100.0	2	40.0	5	83.3	2	50.0	9	81.8	2	66.7	1	33.3	7	87.5	4	100.0	3	100.0	37	75.5	5	100.0	2	100.0	7	87.5	6	100.0	8	100.0	17	89.5	12	85.7	4	100.0	61	92.4
- มีประโยชน์	2	9.1	2	20.0	1	50.0	0	0.0	1	50.0	0	0.0	1	10.0	0	0.0	0	0.0	1	33.3	1	3.6	9	10.1	0	0.0	3	60.0	1	16.7	2	50.0	2	18.2	1	33.3	2	66.7	1	12.5	0	0.0	0	0.0	12	24.5	0	0.0	0	0.0	1	12.5	0	0.0	0	0.0	2	10.5	2	14.3	0	0.0	5	7.6
รวม	22	100.0	10	100.0	2	100.0	2	100.0	2	100.0	5	100.0	10	100.0	3	100.0	2	100.0	3	100.0	28	100.0	89	100.0	2	100.0	5	100.0	6	100.0	4	100.0	11	100.0	3	100.0	3	100.0	8	100.0	4	100.0	3	100.0	49	100.0	5	100.0	2	100.0	8	100.0	6	100.0	8	100.0	19	100.0	14	100.0	4	100.0	66	100.0
ระดับของประโยชน์																																																																
- น้อย	1	50.0	2	100.0	1	100.0	0	0.0	1	100.0	0	0.0	1	100.0	0	0.0	0	0.0	1	100.0	1	100.0	8	88.9	0	0.0	0	0.0	1	100.0	2	100.0	1	50.0	0	0.0	0	0.0	1	100.0	0	0.0	0	0.0	5	41.7	0	0.0	0	0.0	0	0.0	0	0.0	1	50.0	1	50.0	0	0.0	2	40.0		
- ปานกลาง	1	50.0	0	0.0	0	0.0	0	0.0	0	0.0	0	0.0	0	0.0	0	0.0	0	0.0	0	0.0	0	0.0	1	11.1	0	0.0	2	66.7	0	0.0	0	0.0	1	50.0	1	100.0	1	50.0	0	0.0	0	0.0	5	41.7	0	0.0	0	0.0	1	100.0	0	0.0	0	0.0	1	50.0	1	50.0	0	0.0	3	60.0		
- มาก	0	0.0	0	0.0	0	0.0	0	0.0	0	0.0	0	0.0	0	0.0	0	0.0	0	0.0	0	0.0	0	0.0	0	0.0	0	0.0	1	33.3	0	0.0	0	0.0	0	0.0	0	0.0	1	50.0	0	0.0	0	0.0	0	0.0	0	0.0	0	0.0	0	0.0	0	0.0	0	0.0	0	0.0	0	0.0	0	0.0	0	0.0	0	0.0
รวม	2	100.0	2	100.0	1	100.0	0	0.0	1	100.0	0	0.0	1	100.0	0	0.0	1	100.0	1	100.0	9	100.0	0	0.0	3	100.0	1	100.0	1	100.0	2	100.0	2	100.0	1	100.0	2	100.0	1	100.0	0	0.0	0	0.0	12	100.0	0	0.0	0	0.0	1	100.0	0	0.0	0	0.0	2	100.0	2	100.0	0	0.0	5	100.0
ค่าเฉลี่ย (X̄)	1.50	1.00	1.00	1.00	0.00	1.00	0.00	1.00	0.00	1.00	0.00	1.00	0.00	1.00	0.00	1.00	0.00	1.00	0.00	1.11	0.00	2.33	1.00	1.00	0.00	2.50	1.00	1.00	1.50	2.00	2.50	1.00	0.00	0.00	0.00	1.75	0.00	0.00	0.00	2.00	0.00	0.00	2.00	0.00	0.00	1.50	1.50	0.00	1.60															
ค่าส่วนเบี่ยงเบนมาตรฐาน (S.D.)	0.707	0.000	0.000	0.000	0.000	0.000	0.000	0.000	0.000	0.000	0.000	0.000	0.000	0.000	0.000	0.333	0.000	0.577	0.000	0.000	0.707	0.000	0.707	0.000	0.707	0.000	0.000	0.707	0.000	0.000	0.000	0.000	0.000	0.754	0.000	0.000	0.000	0.000	0.000	0.000	0.000	0.000	0.000	0.707	0.707	0.000	0.548																	
ระดับของประโยชน์	น้อย	น้อย	น้อย	ไม่มีผลกระทบ	น้อย	ไม่มีผลกระทบ	น้อย	ไม่มีผลกระทบ	น้อย	ไม่มีผลกระทบ	ไม่มีผลกระทบ	น้อย	น้อย	ไม่มีผลกระทบ	ปานกลาง	น้อย	น้อย	น้อย	ปานกลาง	ปานกลาง	น้อย	ไม่มีผลกระทบ	ไม่มีผลกระทบ	ปานกลาง	ไม่มีผลกระทบ	ไม่มีผลกระทบ	ปานกลาง	ไม่มีผลกระทบ	ไม่มีผลกระทบ	ปานกลาง	ไม่มีผลกระทบ	ไม่มีผลกระทบ	ปานกลาง	ไม่มีผลกระทบ	ไม่มีผลกระทบ	ปานกลาง	ไม่มีผลกระทบ	ไม่มีผลกระทบ	ปานกลาง	ไม่มีผลกระทบ	ไม่มีผลกระทบ	ปานกลาง	ไม่มีผลกระทบ	ไม่มีผลกระทบ	น้อย	น้อย	ไม่มีผลกระทบ	ปานกลาง																
6.6.2 มีงบประมาณในการพัฒนาชุมชนเพิ่มขึ้น																																																																
- ไม่มีประโยชน์	22	100.0	9	90.0	1	50.0	2	100.0	1	50.0	4	80.0	9	90.0	3	100.0	2	100.0	2	66.7	28	100.0	83	93.3	2	100.0	3	60.0	5	83.3	2	50.0	9	81.8	3	100.0	1	33.3	7	87.5	4	100.0	3	100.0	39	79.6	5	100.0	2	100.0	7	87.5	4	66.7	8	100.0	17	89.5	13	92.9	4	100.0	60	90.9
- มีประโยชน์	0	0.0	1	10.0	1	50.0	0	0.0	1	50.0	1	20.0	1	10.0	0	0.0	1	33.3	0	0.0	1	6.7	6	6.7	0	0.0	2	40.0	1	16.7	2	50.0	2	18.2	0	0.0	2	66.7	1	12.5	0	0.0	10	20.4	0	0.0	0	0.0	1	12.5	2	33.3	0	0.0	2	10.5	1	7.1	0	0.0	6	9.1		
รวม	22	100.0	10	100.0	2	100.0	2	100.0	2	100.0	5	100.0	10	100.0	3	100.0	2	100.0	3	100.0	28	100.0	89	100.0	2	100.0	5	100.0	6	100.0	4	100.0	11	100.0	3	100.0	3	100.0	8	100.0	4	100.0	3	100.0	49	100.0	5	100.0	2	100.0	8	100.0	6	100.0	8	100.0	19	100.0	14	100.0	4	100.0	66	100.0
ระดับของประโยชน์																																																																
- น้อย	0	0.0	1	100.0	1	100.0	0	0.0	1	100.0	0	0.0	0	0.0	0	0.0	0	0.0	1	100.0	0	0.0	4	66.7	0	0.0	0	0.0	1	100.0	0	0.0	2	100.0	0	0.0	0	0.0	1	100.0	0	0.0	0	0.0	4	40.0	0	0.0	0	0.0	0	0.0	1	50.0	0	0.0	1	100.0	0	0.0	3	50.0		
- ปานกลาง	0	0.0	0	0.0	0	0.0	0	0.0	0	0.0	0	0.0	1	100.0	1	100.0	0	0.0	0	0.0	2	33.3	0	0.0	1	50.0	0	0.0	2	100.0	0	0.0	0	0.0	1	50.0	0	0.0	0	0.0	4	40.0	0	0.0	0	0.0	1	100.0	1	50.0	0	0.0	1	50.0	0									

ตารางที่ 3 (ต่อ)

[illegible]

คำถาม	เทศบาลตำบลคลองจิก																รวม เทศบาล ตำบลคลองจิก		เทศบาลตำบล ปรางสาทอง		อบต.บ้านเป็ง				รวม อบต. บ้านเป็ง	อบต.บ้านท้อสิบ										รวม อบต. บ้านท้อสิบ	อบต.เกาะเกิด										รวม อบค. เกาะเกิด		อบค.ลำไทร		อบควยหอม		รวมทั้งหมด					
	หมู่ที่ 1 บ้านคลองจิก		หมู่ที่ 2 บ้านลาว		หมู่ที่ 3 บ้านคลองทราย		หมู่ที่ 4 บ้านคลองทราย		หมู่ที่ 5 บ้านคลองทราย		หมู่ที่ 6 บ้านคลองหมูม		หมู่ที่ 7 บ้านคลองงุม		หมู่ที่ 8 บ้านถั่วรีนา																						หมู่ที่ 1 บ้านเกาะเกิด		หมู่ที่ 2 บ้านเกาะเกิด		หมู่ที่ 3 บ้านเกาะเกิด		หมู่ที่ 4 บ้านใต้		หมู่ที่ 5 บ้านใต้													
	จำนวน (ตัวต่อ)	ร้อยละ	จำนวน (ตัวต่อ)	ร้อยละ	จำนวน (ตัวต่อ)	ร้อยละ	จำนวน (ตัวต่อ)	ร้อยละ	จำนวน (ตัวต่อ)	ร้อยละ	จำนวน (ตัวต่อ)	ร้อยละ	จำนวน (ตัวต่อ)	ร้อยละ	จำนวน (ตัวต่อ)	ร้อยละ	จำนวน (ตัวต่อ)	ร้อยละ	จำนวน (ตัวต่อ)	ร้อยละ	จำนวน (ตัวต่อ)	ร้อยละ	จำนวน (ตัวต่อ)	ร้อยละ	จำนวน (ตัวต่อ)	ร้อยละ	จำนวน (ตัวต่อ)	ร้อยละ	จำนวน (ตัวต่อ)	ร้อยละ	จำนวน (ตัวต่อ)	ร้อยละ	จำนวน (ตัวต่อ)	ร้อยละ	จำนวน (ตัวต่อ)	ร้อยละ	จำนวน (ตัวต่อ)	ร้อยละ																				
จำนวนตัวอย่าง	5	100.0	65	100.0	14	100.0	9	100.0	4	100.0	1	100.0	3	100.0	16	100.0	117	100.0	37	100.0	2	100.0	8	100.0	4	100.0	14	100.0	3	100.0	2	100.0	2	100.0	6	100.0	15	100.0	2	100.0	2	100.0	3	100.0	3	100.0	13	100.0	10	100.0	10	100.0	420	100.0				
1. สภาพทั่วไปของประชาชน สภาพสังคมและเศรษฐกิจ																																																										
1.1 เพศ																																																										
- ชาย	3	60.0	21	32.3	5	35.7	4	44.4	2	50.0	0	0.0	2	66.7	8	50.0	45	38.5	17	45.9	1	50.0	2	25.0	2	50.0	5	35.7	1	33.3	0	0.0	1	50.0	1	50.0	4	66.7	7	46.7	2	100.0	1	50.0	2	66.7	1	33.3	1	33.3	7	53.8	6	60.0	5	50.0	174	41.4
- หญิง	2	40.0	44	67.7	9	64.3	5	55.6	2	50.0	1	100.0	1	33.3	8	50.0	72	61.5	20	54.1	1	50.0	6	75.0	2	50.0	9	64.3	2	66.7	2	100.0	1	50.0	1	50.0	2	33.3	8	53.3	0	0.0	1	50.0	1	33.3	2	66.7	2	66.7	6	46.2	4	40.0	5	50.0	246	58.6
รวม	5	100.0	65	100.0	14	100.0	9	100.0	4	100.0	1	100.0	3	100.0	16	100.0	117	100.0	37	100.0	2	100.0	8	100.0	4	100.0	14	100.0	3	100.0	2	100.0	2	100.0	6	100.0	15	100.0	2	100.0	2	100.0	3	100.0	3	100.0	13	100.0	10	100.0	10	100.0	420	100.0				
1.2 อายุ																																																										
- 18-20 ปี	0	0.0	1	1.5	1	7.1	0	0.0	0	0.0	0	0.0	0	0.0	0	0.0	2	1.7	0	0.0	0	0.0	0	0.0	0	0.0	0	0.0	0	0.0	0	0.0	0	0.0	0	0.0	0	0.0	0	0.0	0	0.0	0	0.0	0	0.0	0	0.0	2	15.4	0	0.0	1	10.0	8	1.9		
- 21-30 ปี	1	20.0	5	7.7	0	0.0	1	11.1	0	0.0	0	0.0	0	0.0	0	0.0	7	6.0	2	5.4	1	50.0	0	0.0	0	0.0	0	0.0	1	7.1	0	0.0	0	0.0	0	0.0	2	13.3	0	0.0	0	0.0	0	0.0	0	0.0	0	0.0	0	0.0	1	10.0	29	6.9				
- 31-40 ปี	1	20.0	6																																																							

คำถาม	เทศบาลตำบลคลองจิก																รวม เทศบาล		เทศบาลตำบลปรางค์ทอง		อบค.บ้านเป็ง				รวม อบค.		อบค.บ้านท้อ										รวม อบค.		อบค.เกาะกูด										รวม อบค.		อบค.ลำไทร		อบค.พยอม		รวมทั้งหมด			
	หมู่ที่ 1 บ้านคลองจิก		หมู่ที่ 2 บ้านดาว		หมู่ที่ 3 บ้านคลองทราย		หมู่ที่ 4 บ้านคลองพราย		หมู่ที่ 5 บ้านคลองกรวย		หมู่ที่ 6 บ้านคลองงูม		หมู่ที่ 7 บ้านคลองงูหนู		หมู่ที่ 8 บ้านนาขี้วัว		ตำบลคลองจิก		หมู่ที่ 11 บ้านเค็ดสูง		หมู่ที่ 2 บ้านเป็ง		หมู่ที่ 3 บ้านขุน		หมู่ที่ 4 บ้านโคกชัง		บ้านท้อ		หมู่ที่ 1 บ้านหัวบัน		หมู่ที่ 2 บ้านเขยบัว		หมู่ที่ 3 บ้านหลังม้า		หมู่ที่ 4 บ้านกลาง		หมู่ที่ 5 บ้านต๊อ		บ้านท้อ		หมู่ที่ 1 บ้านเกาะกูด		หมู่ที่ 2 บ้านเกาะกูด		หมู่ที่ 3 บ้านเกาะกูด		หมู่ที่ 4 บ้านใต้		หมู่ที่ 5 บ้านใต้		เกาะกูด		หมู่ที่ 1 บ้านวังหลวง				หมู่ที่ 1 พยอม	
	จำนวน (ตัวต่อ)	ร้อยละ	จำนวน (ตัวต่อ)	ร้อยละ	จำนวน (ตัวต่อ)	ร้อยละ	จำนวน (ตัวต่อ)	ร้อยละ	จำนวน (ตัวต่อ)	ร้อยละ	จำนวน (ตัวต่อ)	ร้อยละ	จำนวน (ตัวต่อ)	ร้อยละ	จำนวน (ตัวต่อ)	ร้อยละ	จำนวน (ตัวต่อ)	ร้อยละ	จำนวน (ตัวต่อ)	ร้อยละ	จำนวน (ตัวต่อ)	ร้อยละ	จำนวน (ตัวต่อ)	ร้อยละ	จำนวน (ตัวต่อ)	ร้อยละ	จำนวน (ตัวต่อ)	ร้อยละ	จำนวน (ตัวต่อ)	ร้อยละ	จำนวน (ตัวต่อ)	ร้อยละ	จำนวน (ตัวต่อ)	ร้อยละ	จำนวน (ตัวต่อ)	ร้อยละ	จำนวน (ตัวต่อ)	ร้อยละ	จำนวน (ตัวต่อ)	ร้อยละ	จำนวน (ตัวต่อ)	ร้อยละ	จำนวน (ตัวต่อ)	ร้อยละ	จำนวน (ตัวต่อ)	ร้อยละ	จำนวน (ตัวต่อ)	ร้อยละ										
จำนวนตัวอย่าง	5	100.0	65	100.0	14	100.0	9	100.0	4	100.0	1	100.0	3	100.0	16	100.0	117	100.0	37	100.0	2	100.0	8	100.0	4	100.0	14	100.0	3	100.0	2	100.0	2	100.0	2	100.0	6	100.0	15	100.0	2	100.0	2	100.0	3	100.0	3	100.0	13	100.0	10	100.0	10	100.0	420	100.0		
1.9 การประกอบอาชีพหรืองานอดิเรกของผู้ให้สัมภาษณ์																																																										
- ไม่มีอาชีพหรืองานอดิเรก	5	100.0	57	87.7	12	85.7	6	66.7	4	100.0	1	100.0	3	100.0	16	100.0	104	88.9	35	94.6	2	100.0	8	100.0	3	75.0	13	92.9	2	66.7	2	100.0	2	100.0	2	100.0	6	100.0	14	93.3	2	100.0	2	100.0	3	100.0	3	100.0	13	100.0	10	100.0	7	70.0	371	88.3		
- มีอาชีพเสริม	0	0.0	8	12.3	2	14.3	3	33.3	0	0.0	0	0.0	0	0.0	0	0.0	13	11.1	2	5.4	0	0.0	0	0.0	1	25.0	1	7.1	1	33.3	0	0.0	0	0.0	0	0.0	0	0.0	1	6.7	0	0.0	0	0.0	0	0.0	0	0.0	0	0.0	3	30.0	49	11.7				
รวม	5	100.0	65	100.0	14	100.0	9	100.0	4	100.0	1	100.0	3	100.0	16	100.0	117	100.0	37	100.0	2	100.0	8	100.0	4	100.0	14	100.0	3	100.0	2	100.0	2	100.0	2	100.0	6	100.0	15	100.0	2	100.0	2	100.0	3	100.0	3	100.0	13	100.0	10	100.0	10	100.0	420	100.0		
มีอาชีพเสริม ได้แก่ (ตอบได้มากกว่า 1 คำตอบ)																																																										
- เกษตรกรรม	0	0.0	1	12.5	0	0.0	0	0.0	0	0.0	0	0.0	0	0.0	0	0.0	1	7.7	0	0.0	0	0.0	0	0.0	1	100.0	1	100.0	0	0.0	0	0.0	0	0.0	0	0.0	0	0.0	0	0.0	0	0.0	0	0.0	0	0.0	0	0.0	0	0.0	2	4.1						
- ทำขาย	0	0.0	2	25.0	1	50.0	2	66.7	0	0.0	0	0.0	0	0.0	0	0.0	5	38.4	0	0.0	0	0.0	0	0.0	0	0.0	0	0.0	0	0.0	0	0.0	0	0.0	0	0.0	0	0.0	0	0.0	0	0.0	0	0.0	0	0.0	2	66.7	19	38.8								
- รับจ้างทั่วไป	0	0.0	2	25.0	1	50.0	1	33.3	0	0.0	0	0.0	0	0.0	0	0.0	4	30.8	1	50.0	0	0.0	0	0.0	0	0.0	0	0.0	1	100.0	0	0.0	0	0.0	0	0.0	1	100.0	0	0.0	0	0.0	0	0.0	0	0.0	0	0.0	1	33.3	17	34.7						
- อื่นๆ	0	0.0	1	12.																																																						

[illegible]

ตารางที่ 3 (ต่อ)

คำถาม	เทศบาลตำบลคลองจิก																เทศบาลตำบลปราสาททอง		อบค.บ้านเป็ง				รวม อบค.		อบค.บ้านห้วย										รวม อบค.		อบค.เกาะกิล										รวม อบค.		อบค.ลำไทร		อบค.พยอม		รวมทั้งหมด					
	หมู่ที่ 1 บ้านคลองจิก		หมู่ที่ 2 บ้านอ่าว		หมู่ที่ 3 บ้านคลองทราย		หมู่ที่ 4 บ้านคลองทราย		หมู่ที่ 5 บ้านคลองทราย		หมู่ที่ 6 บ้านคลองงูหม		หมู่ที่ 7 บ้านคลองงูหม		หมู่ที่ 8 บ้านตาวิภา		รวม เทศบาล ตำบลคลองจิก	หมู่ที่ 11 บ้านห้วยจิ้ง	หมู่ที่ 2 บ้านเป็ง		หมู่ที่ 3 บ้านปูน		หมู่ที่ 4 บ้านโคกจิก		รวม อบค. บ้านเป็ง		หมู่ที่ 1 บ้านหัวบ้าน		หมู่ที่ 2 บ้านทรายน้ำ		หมู่ที่ 3 บ้านหลังน้ำ		หมู่ที่ 4 บ้านคลอง		หมู่ที่ 5 บ้านห้วย		รวม อบค. บ้านห้วย		หมู่ที่ 1 บ้านเกาะกิล		หมู่ที่ 2 บ้านเกาะกิล		หมู่ที่ 3 บ้านเกาะกิล		หมู่ที่ 4 บ้านไผ่		หมู่ที่ 5 บ้านไผ่		รวม อบค. เกาะกิล		หมู่ที่ 1 บ้านหัวคลอง				หมู่ที่ 1 พยอม			
	จำนวน (ตัวอ่าง)	ร้อยละ	จำนวน (ตัวอ่าง)	ร้อยละ	จำนวน (ตัวอ่าง)	ร้อยละ	จำนวน (ตัวอ่าง)	ร้อยละ	จำนวน (ตัวอ่าง)	ร้อยละ	จำนวน (ตัวอ่าง)	ร้อยละ	จำนวน (ตัวอ่าง)	ร้อยละ	จำนวน (ตัวอ่าง)	ร้อยละ			จำนวน (ตัวอ่าง)	ร้อยละ	จำนวน (ตัวอ่าง)	ร้อยละ	จำนวน (ตัวอ่าง)	ร้อยละ	จำนวน (ตัวอ่าง)	ร้อยละ	จำนวน (ตัวอ่าง)	ร้อยละ	จำนวน (ตัวอ่าง)	ร้อยละ	จำนวน (ตัวอ่าง)	ร้อยละ	จำนวน (ตัวอ่าง)	ร้อยละ	จำนวน (ตัวอ่าง)	ร้อยละ	จำนวน (ตัวอ่าง)	ร้อยละ	จำนวน (ตัวอ่าง)	ร้อยละ	จำนวน (ตัวอ่าง)	ร้อยละ	จำนวน (ตัวอ่าง)	ร้อยละ	จำนวน (ตัวอ่าง)	ร้อยละ	จำนวน (ตัวอ่าง)	ร้อยละ	จำนวน (ตัวอ่าง)	ร้อยละ								
จำนวนตัวอย่าง	5	100.0	65	100.0	14	100.0	9	100.0	4	100.0	1	100.0	3	100.0	16	100.0	117	100.0	37	100.0	2	100.0	8	100.0	4	100.0	14	100.0	3	100.0	2	100.0	2	100.0	2	100.0	6	100.0	15	100.0	2	100.0	2	100.0	3	100.0	3	100.0	13	100.0	10	100.0	10	100.0	420	100.0		
3) ระดับผลกระทบ																																																										
- น้อย	1	100.0	1	10.0	0	0.0	0	0.0	0	0.0	0	0.0	0	0.0	1	100.0	3	23.1	2	40.0	0	0.0	1	50.0	0	0.0	1	50.0	1	100.0	0	0.0	0	0.0	0	0.0	1	100.0	3	100.0	0	0.0	0	0.0	1	100.0	2	100.0	2	100.0	28	48.3						
- ปานกลาง	0	0.0	3	30.0	1	100.0	0	0.0	0	0.0	0	0.0	0	0.0	0	0.0	4	30.8	2	40.0	0	0.0	1	50.0	0	0.0	1	50.0	0	0.0	0	0.0	0	0.0	0	0.0	0	0.0	0	0.0	0	0.0	0	0.0	0	0.0	0	0.0	0	0.0	14	24.1						
- มาก	0	0.0	6	60.0	0	0.0	0	0.0	0	0.0	0	0.0	0	0.0	0	0.0	6	46.2	1	20.0	0	0.0	0	0.0	0	0.0	0	0.0	0	0.0	0	0.0	0	0.0	0	0.0	0	0.0	0	0.0	0	0.0	0	0.0	0	0.0	0	0.0	16	27.6								
รวม	1	100.0	10	100.0	1	100.0	0	0.0	0	0.0	0	0.0	0	0.0	1	100.0	13	100.0	5	100.0	0	0.0	2	100.0	0	0.0	2	100.0	1	100.0	0	0.0	0	0.0	1	100.0	1	100.0	3	100.0	0	0.0	0	0.0	1	100.0	2	100.0	2	100.0	58	100.0						
ค่าเฉลี่ย (X)	1.00		2.50		2.00		0.00		0.00		0.00		0.00		1.00		2.23		1.80		0.00		1.50		0.00		1.50		1.00		0.00		0.00		1.00		1.00		1.00		0.00		0.00		1.00		1.00		1.79									
ค่าส่วนเบี่ยงเบนมาตรฐาน (S.D.)	0.000		0.707		0.000		0.000		0.000		0.000		0.000		0.000		0.832		0.837		0.000		0.707		0.000		0.707		0.000		0.000		0.000		0.000		0.000		0.000		0.000		0.000		0.000		0.000		0.000		0.853							
ระดับผลกระทบ	น้อย		ปานกลาง		ปานกลาง		ไม่มีผลกระทบ		ไม่มีผลกระทบ		ไม่มีผลกระทบ		ไม่มีผลกระทบ		น้อย		ปานกลาง		ปานกลาง		ไม่มีผลกระทบ		น้อย		ไม่มีผลกระทบ		น้อย		น้อย		ไม่มีผลกระทบ		ไม่มีผลกระทบ		ไม่มีผลกระทบ		ไม่มีผลกระทบ		น้อย		ไม่มีผลกระทบ		ไม่มีผลกระทบ		น้อย		น้อย		น้อย		ปานกลาง							
4) แหล่งที่มา (ตอบได้มากกว่า 1 คำตอบ)																																																										
- กิจกรรมในชุมชน	1	100.0	3	30.0	0	0.0	0	0.0	0	0.0	0	0.0	0	0.0	0	0.0	4	30.8	1	20.0	0	0.0	0	0.0	0	0.0	0	0.0	0	0.0	0	0.0	0	0.0	0	0.0	0	0.0	0	0.0	0	0.0	0	0.0	0	0.0	0	0.0	2	100.0	19	32.2						
- การจราจร	0	0.0	0	0.0	0	0.0	0	0.0	0	0.0	0	0.0	0	0.0	0	0.0	0	0.0	1	20.0	0	0.0	0	0.0	0	0.0	0	0.0	0	0.0	0	0.0	0	0.0	0	0.0	0	0.0	0	0.0	0	0.0	0	0.0	0	0.0	0	0.0	0	0.0	2	3.4						
- โรงงานอุตสาหกรรม	0	0.0	0	0.0	0	0.0	0	0.0	0	0.0	0	0.0	0	0.0	0	0.0	0	0.0	0	0.0	0	0.0	0	0.0	0	0.0	0	0.0	0	0.0	0	0.0	0	0.0	0	0.0	0	0.0	0	0.0	0	0.0	0	0.0	0	0.0	0	0.0	6	10.2								
- ระบุไม่ได้	0	0.0	7	70.0	1	100.0	0	0.0	0	0.0	0	0.0	0	0.0	1	100.0	9	69.2	3	60.0	0	0.0	2	100.0	0	0.0	2	100.0	1	100.0	0	0.0	0	0.0	1	100.0	1	100.0	3	100.0	0	0.0	1	100.0	0	0.0	0	0.0	1	100.0	1	100.0	0	0.0	32	54.2		
5.1.2 ปัญหาหมอกควัน																																																										
- มี	0	0.0	5	20.0	0	0.0	1	25.0	1	50.0	0	0.0	0	0.0	4	66.7	11	26.2	5	29.4	0	0.0	1	25.0	0	0.0	1	25.0	0	0.0	0	0.0	0	0.0	0	0.0	0	0.0	0	0.0	0	0.0	0	0.0	0	0.0	0	0.0	4	66.7	51	30.9						
- ไม่มี	2	100.0	20	80.0	2	100.0	3	75.0	1	50.0	1	100.0	0	0.0	2	33.3	31	73.8	12	70.6	0	0.0	3	75.0	0	0.0	3	75.0	1	100.0	0	0.0	0	0.0	1	100.0	2	100.0	4	100.0	1	100.0	0	0.0	1	100.0	0	0.0	2	100.0	2	100.0	2	33.3	114	69.1		
รวม	2	100.0	25	100.0	2	100.0	4	100.0	2	100.0	1	100.0	0	0.0	6	100.0	42	100.0	17	100.0	0	0.0	4	100.0	0	0.0	4	100.0	1	100.0	0	0.0	0	0.0	1	100.0	2	100.0	4	100.0	1	100.0	0	0.0	2	100.0	2	100.0	6	100.0	165	100.0						
2) ระยะเวลา																																																										
- บางฤดูกาล	0	0.0	1	20.0	0	0.0	1	100.0	0	0.0	0	0.0	0	0.0	1	25.0	3	27.3	4	80.0	0	0.0	1	100.0	0	0.0	1	100.0	0	0.0	0	0.0	0	0.0	0	0.0	0	0.0	0	0.0	0	0.0	0	0.0	0	0.0	0	0.0	3	75.0	26	51.0						
• ร้อน	0	0.0	1	100.0	0	0.0	0	0.0	0																																																	

ตารางที่ 3 (ต่อ)

T-MON/2223045 78 BIC-T223045_Ta

ภาคผนวก ก.2

ภาพถ่ายประกอบการตรวจวัดคุณภาพสิ่งแวดล้อม



วัดคลองพุทรา



บ้านบางกระสัน



โรงเรียนเจ้าฟ้าสร้าง



วัดชุมพลนิกายาราม



วัดวิเวกยุพัต



บ้านคลองพุทรา

ภาพถ่ายแสดงตำแหน่งตรวจวัดคุณภาพอากาศในบรรยากาศ
โรงไฟฟ้าพลังความร้อนร่วมบางปะอิน บริษัท บางปะอิน โคเจนเนอเรชั่น จำกัด





HRSG Stack 1



HRSG Stack 2



HRSG Stack 3



HRSG Stack 4

ภาพถ่ายแสดงตำแหน่งตรวจวัดคุณภาพอากาศจากแหล่งกำเนิด
โรงไฟฟ้าพลังความร้อนร่วมบางปะอิน บริษัท บางปะอิน โคเจนเนอเรชั่น จำกัด





บ้านคลองพุทรา



ริมรั้วโครงการด้านทิศเหนือ



ริมรั้วโครงการด้านทิศใต้



ริมรั้วโครงการด้านทิศตะวันออก



ริมรั้วโครงการด้านทิศตะวันตก

ภาพถ่ายแสดงตำแหน่งตรวจวัดระดับเสียงทั่วไป
โรงไฟฟ้าพลังความร้อนร่วมบางปะอิน บริษัท บางปะอิน โกลบอลเนอเรนซ์ จำกัด





Gas turbine Generator 1



Gas turbine Generator 2



Steam Turbine 1



Cooling Tower

ภาพถ่ายแสดงตำแหน่งตรวจวัดระดับเสียงในสถานที่ทำงาน
โรงไฟฟ้าพลังความร้อนร่วมบางปะอิน บริษัท บางปะอิน โกลบอลเนอรัช จำกัด





Gas turbine Generator 3



Gas turbine Generator 4



Steam Turbine 2

ภาพถ่ายแสดงตำแหน่งตรวจวัดระดับเสียงในสถานที่ทำงาน (ต่อ)
โรงไฟฟ้าพลังความร้อนร่วมบางปะอิน บริษัท บางปะอิน โกลเดนเนอเรชั่น จำกัด





บ่อกักน้ำทิ้งจากระบบหล่อเย็น (บ่อ Pond)



บ่อกักน้ำทิ้งจากสำนักงาน

ภาพถ่ายแสดงตำแหน่งตรวจวัดคุณภาพน้ำทิ้ง
โรงไฟฟ้าพลังความร้อนร่วมบางปะอิน บริษัท บางปะอิน โคเจนเนอเรชั่น จำกัด





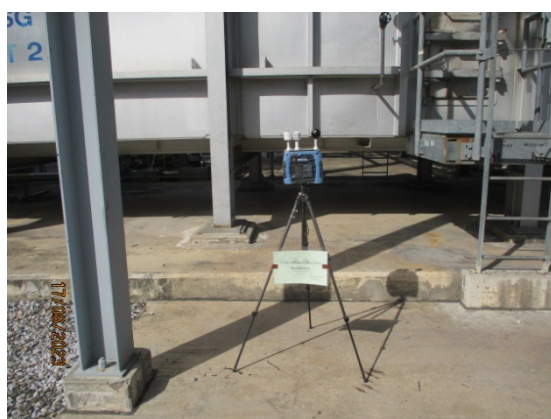
Gas Turbine Generator 1



Gas Turbine Generator 2



HRSG 1



HRSG 2

ภาพถ่ายแสดงตำแหน่งตรวจวัดความร้อนภายในที่ทำงาน
โรงไฟฟ้าพลังความร้อนร่วมบางปะอิน บริษัท บางปะอิน โกลบอลเนอเรนซ์ จำกัด





Gas Turbine Generator 3



Gas Turbine Generator 4



HRSG 3



HRSG 4

ภาพถ่ายแสดงตำแหน่งตรวจวัดความร้อนภายในที่ทำงาน (ต่อ)
โรงไฟฟ้าพลังความร้อนร่วมบางปะอิน บริษัท บางปะอิน โกลบอลเนอเรชั่น จำกัด



ภาคผนวก ก.3

สรุปผลการตรวจวัดคุณภาพสิ่งแวดล้อม
ระหว่างปี พ.ศ.2564-2566

ตารางที่ ค.2-1 ผลการตรวจวัดค่าความเข้มข้นของก๊าซไนโตรเจนไดออกไซด์ในบรรยากาศ (เฉลี่ย 1 ชั่วโมง)
โรงไฟฟ้าพลังความร้อนร่วมบางปะอิน บริษัท บางปะอิน โกลเดนเนอเรชั่น จำกัด
ระหว่างปี พ.ศ.2564-2566

วันที่ทำการตรวจวัด	ค่าความเข้มข้นเฉลี่ย 1 ชั่วโมง (ส่วนในล้านส่วน)					
	วัดคลองพุทรา	บ้านบางกระสัน	โรงเรียนเจ้าฟ้าสร้าง	วัดหุมพธนิการาม	วัดเวกขารุพัต	บ้านคลองพุทรา
15-22 มี.ค. 64	0.0056-0.0257	0.0032-0.0213	0.0019-0.0260	0.0033-0.0240	0.0017-0.0292	0.0031-0.0245
22-29 ก.ย. 64	0.0009-0.0140	0.0001-0.0223	0.0003-0.0128	0.0018-0.0118	0.0008-0.0109	0.0001-0.0216
31 มี.ค.-7 เม.ย. 65	0.0058-0.0092	0.0041-0.0150	0.0027-0.0117	0.0026-0.0125	0.0042-0.0100	0.0012-0.0176
20-27 ก.ย. 65	0.0035-0.0102	0.0044-0.0070	0.0059-0.0116	0.0046-0.0104	0.0050-0.0085	0.0054-0.0110
21-28 มี.ค. 66	0.0047-0.0100	0.0011-0.0226	0.0043-0.0082	0.0044-0.0101	0.0042-0.0086	0.0032-0.0161
27 ก.ย.-4 ต.ค. 66	0.0038-0.0100	0.0044-0.0117	0.0052-0.0115	0.0040-0.0126	0.0043-0.0091	0.0042-0.0109
ค่ามาตรฐาน*	0.170					

หมายเหตุ : * ค่ามาตรฐานตามประกาศคณะกรรมการสิ่งแวดล้อมแห่งชาติ ฉบับที่ 33 (พ.ศ.2552)

ตารางที่ ค.2-2 ผลการตรวจวัดค่าความเข้มข้นของก๊าซซัลเฟอร์ไดออกไซด์ในบรรยากาศ (เฉลี่ย 1 ชั่วโมง)
โรงไฟฟ้าพลังความร้อนร่วมบางปะอิน บริษัท บางปะอิน โกลเดนเนอเรชั่น จำกัด
ระหว่างปี พ.ศ.2564-2566

วันที่ทำการตรวจวัด	ค่าความเข้มข้นเฉลี่ย 1 ชั่วโมง (ส่วนในล้านส่วน)					
	วัดคลองพุทรา	บ้านบางกระสั้น	โรงเรียนเจ้าฟ้าสร้าง	วัดชุมพลนิกายาราม	วัดวิเวกอายุพัด	บ้านคลองพุทรา
15-22 มี.ค. 64	0.0014-0.0053	0.0012-0.0050	0.0007-0.0041	0.0012-0.0048	0.0007-0.0044	0.0014-0.0053
22-29 ก.ย. 64	0.0007-0.0056	0.0005-0.0068	0.0018-0.0054	0.0011-0.0051	0.0012-0.0055	0.0008-0.0051
31 มี.ค.-7 เม.ย. 65	0.0018-0.0042	0.0014-0.0047	0.0017-0.0054	0.0014-0.0059	0.0015-0.0047	0.0018-0.0042
20-27 ก.ย. 65	0.0011-0.0043	0.0020-0.0033	0.0027-0.0046	0.0027-0.0046	0.0006-0.0022	0.0019-0.0037
21-28 มี.ค. 66	0.0012-0.0026	0.0009-0.0039	0.0011-0.0047	0.0014-0.0032	0.0021-0.0044	0.0014-0.0052
27 ก.ย.-4 ต.ค. 66	0.0046-0.0065	0.0053-0.0074	0.0043-0.0061	0.0053-0.0084	0.0047-0.0062	0.0054-0.0078
ค่ามาตรฐาน*	0.300					

หมายเหตุ : * ค่ามาตรฐานตามประกาศคณะกรรมการสิ่งแวดล้อมแห่งชาติ ฉบับที่ 21 (พ.ศ.2544)

ตารางที่ ค.2-3 ผลการตรวจวัดค่าความเข้มข้นของก๊าซซัลเฟอร์ไดออกไซด์ในบรรยากาศ (เฉลี่ย 24 ชั่วโมง)
โรงไฟฟ้าพลังความร้อนร่วมบางปะอิน บริษัท บางปะอิน โกลเดนเนอเรชั่น จำกัด
ระหว่างปี พ.ศ.2564-2566

วันที่ทำการตรวจวัด	ค่าความเข้มข้นเฉลี่ย 24 ชั่วโมง (ส่วนในล้านส่วน)					
	วัดคลองพุทรา	บ้านบางกระสั้น	โรงเรียนเจ้าฟ้าสร้าง	วัดชุมพลนิกายาราม	วัดวิเวกอายุพัด	บ้านคลองพุทรา
15-22 มี.ค. 64	0.0028-0.0034	0.0029-0.0031	0.0024-0.0030	0.0025-0.0030	0.0022-0.0029	0.0028-0.0034
22-29 ก.ย. 64	0.0024-0.0034	0.0026-0.0045	0.0017-0.0054	0.0027-0.0036	0.0032-0.0039	0.0028-0.0038
31 มี.ค.-7 เม.ย. 65	0.0029-0.0032	0.0029-0.0036	0.0034-0.0040	0.0031-0.0042	0.0029-0.0033	0.0029-0.0032
20-27 ก.ย. 65	0.0024-0.0031	0.0024-0.0027	0.0035-0.0040	0.0034-0.0039	0.0013-0.0015	0.0027-0.0029
21-28 มี.ค. 66	0.0018-0.0020	0.0021-0.0024	0.0028-0.0031	0.0020-0.0026	0.0030-0.0034	0.0027-0.0036
27 ก.ย.-4 ต.ค. 66	0.0054-0.0059	0.0063-0.0067	0.0050-0.0054	0.0063-0.0072	0.0054-0.0056	0.0065-0.0068
ค่ามาตรฐาน*	0.120					

หมายเหตุ : * ค่ามาตรฐานตามประกาศคณะกรรมการสิ่งแวดล้อมแห่งชาติ ฉบับที่ 24 (พ.ศ.2547)

ตารางที่ ค.2-4 ผลการตรวจวัดค่าความเข้มข้นของก๊าซโอโซนในบรรยากาศ (เฉลี่ย 1 ชั่วโมง)
โรงไฟฟ้าพลังความร้อนร่วมบางปะอิน บริษัท บางปะอิน โกลเดนเนอเรชั่น จำกัด
ระหว่างปี พ.ศ.2564-2566

วันที่ทำการตรวจวัด	ค่าความเข้มข้นเฉลี่ย 1 ชั่วโมง (ส่วนในล้านส่วน)					
	วัดคลองพุทรา	บ้านบางกระสัน	โรงเรียนเจ้าฟ้าสร้าง	วัดชุมพลนิกายาราม	วัดวิเวกวาญ์พัค	บ้านคลองพุทรา
15-22 มี.ค. 64	0.0040-0.0747	0.0022-0.0728	0.0052-0.0653	0.0029-0.0682	0.0033-0.0722	0.0035-0.0747
22-29 ก.ย. 64	0.0058-0.0192	0.0071-0.0125	0.0070-0.0122	0.0096-0.0174	0.0097-0.0195	0.0090-0.0160
31 มี.ค.-7 เม.ย. 65	0.0081-0.0117	0.0072-0.0118	0.0087-0.0124	0.0081-0.0112	0.0078-0.0108	0.0077-0.0126
20-27 ก.ย. 65	0.0061-0.0079	0.0064-0.0075	0.0065-0.0079	0.0068-0.0079	0.0057-0.0068	0.0051-0.0065
21-28 มี.ค. 66	0.0065-0.0219	0.0062-0.0227	0.0045-0.0208	0.0054-0.0255	0.0063-0.0295	0.0070-0.0232
27 ก.ย.-4 ต.ค. 66	0.0056-0.0257	0.0062-0.0262	0.0057-0.0243	0.0056-0.0263	0.0055-0.0279	0.0069-0.0264
ค่ามาตรฐาน*	0.100					

หมายเหตุ : * ค่ามาตรฐานตามประกาศคณะกรรมการสิ่งแวดล้อมแห่งชาติ ฉบับที่ 28 (พ.ศ.2550)

ตารางที่ ค.2-5 ผลการตรวจวัดค่าความเข้มข้นของฝุ่นละอองรวมในบรรยากาศ (เฉลี่ย 24 ชั่วโมง)
โรงไฟฟ้าพลังความร้อนร่วมบางปะอิน บริษัท บางปะอิน โกลเดนเนอเรชั่น จำกัด
ระหว่างปี พ.ศ.2564-2566

วันที่ทำการตรวจวัด	ค่าความเข้มข้นเฉลี่ย 24 ชั่วโมง (มิลลิกรัมต่อลูกบาศก์เมตร)					
	วัดคลองพุทรา	บ้านบางกระสั้น	โรงเรียนเจ้าฟ้าสร้าง	วัดชุมพลนิกายาราม	วัดวิเวกอายุพัด	บ้านคลองพุทรา
15-22 มี.ค. 64	0.097-0.111	0.088-0.098	0.070-0.111	0.085-0.107	0.089-0.113	0.140-0.230
22-29 ก.ย. 64	0.019-0.043	0.023-0.040	0.021-0.033	0.022-0.052	0.020-0.036	0.029-0.090
31 มี.ค.-7 เม.ย. 65	0.032-0.110	0.036-0.100	0.029-0.089	0.038-0.090	0.041-0.091	0.043-0.127
20-27 ก.ย. 65	0.027-0.044	0.026-0.037	0.033-0.062	0.022-0.036	0.028-0.046	0.054-0.099
21-28 มี.ค. 66	0.059-0.108	0.052-0.082	0.054-0.073	0.034-0.118	0.050-0.064	0.064-0.091
27 ก.ย.-4 ต.ค. 66	0.031-0.054	0.025-0.049	0.019-0.040	0.024-0.038	0.032-0.047	0.035-0.058
ค่ามาตรฐาน*	0.330					

หมายเหตุ : * ค่ามาตรฐานตามประกาศคณะกรรมการสิ่งแวดล้อมแห่งชาติ ฉบับที่ 24 (พ.ศ.2547)

ตารางที่ ค.2-6 ผลการตรวจวัดค่าความเข้มข้นของฝุ่นละอองขนาดเล็กไม่เกิน 10 ไมครอนในบรรยากาศ (เฉลี่ย 24 ชั่วโมง)
โรงไฟฟ้าพลังความร้อนร่วมบางปะอิน บริษัท บางปะอิน โกลเดนเนอเรชั่น จำกัด
ระหว่างปี พ.ศ.2564-2566

วันที่ทำการตรวจวัด	ค่าความเข้มข้นเฉลี่ย 24 ชั่วโมง (มิลลิกรัมต่อลูกบาศก์เมตร)					
	วัดคลองพุทรา	บ้านบางกระสั้น	โรงเรียนเจ้าฟ้าสร้าง	วัดชุมพลนิกายาราม	วัดวิเวกวาสุพัถ	บ้านคลองพุทรา
15-22 มี.ค. 64	0.046-0.070	0.057-0.073	0.045-0.073	0.043-0.069	0.063-0.074	0.063-0.074
22-29 ก.ย. 64	0.013-0.028	0.011-0.026	0.014-0.019	0.012-0.029	0.011-0.025	0.011-0.025
31 มี.ค.-7 เม.ย. 65	0.025-0.074	0.028-0.065	0.017-0.061	0.025-0.066	0.019-0.064	0.019-0.064
20-27 ก.ย. 65	0.020-0.032	0.012-0.022	0.016-0.027	0.013-0.024	0.019-0.027	0.019-0.027
21-28 มี.ค. 66	0.039-0.053	0.036-0.046	0.038-0.049	0.014-0.050	0.031-0.041	0.045-0.064
27 ก.ย.-4 ต.ค. 66	0.022-0.040	0.017-0.030	0.011-0.019	0.015-0.024	0.016-0.031	0.018-0.038
ค่ามาตรฐาน*	0.120					

หมายเหตุ : * ค่ามาตรฐานตามประกาศคณะกรรมการสิ่งแวดล้อมแห่งชาติ ฉบับที่ 24 (พ.ศ.2547)

ตารางที่ ก.2-7 ผลการตรวจวัดคุณภาพอากาศจากแหล่งกำเนิด

โรงไฟฟ้าพลังความร้อนร่วมบางปะอิน บริษัท บางปะอิน โกลเดนเนอเรชั่น จำกัด

ระหว่างปี พ.ศ.2564-2566

แหล่งกำเนิด	วันที่ทำการตรวจวัด	ผลการตรวจวัดคุณภาพอากาศ ^{1/}		
		PM (7%O ₂) (mg/Nm ³)	NO _x (7%O ₂) (ppm)	SO ₂ (7%O ₂) (ppm)
1. HRSG Stack 1	16 มี.ค. 64	2.98	39.67	0.40
	24 ก.ย. 64	3.81	49.54	1.21
	1 เม.ย. 65	5.17	44.21	0.48
	21 ก.ย. 65	2.33	49.86	1.02
	22 มี.ค. 66	3.33	49.25	0.23
	29 ก.ย. 66	4.63	54.71	0.77
2. HRSG Stack 2	16 มี.ค. 64	2.47	56.86	0.32
	24 ก.ย. 64	2.11	49.26	2.25
	1 เม.ย. 65	8.66	55.99	0.13
	21 ก.ย. 65	1.81	58.14	1.10
	22 มี.ค. 66	4.40	54.92	0.17
	28 ก.ย. 66	3.65	55.97	0.53
3. HRSG Stack 3	15 มี.ค. 64	1.83	27.25	0.24
	24 ก.ย. 64	2.61	33.40	0.97
	1 เม.ย. 65	2.22	35.38	0.24
	21 ก.ย. 65	2.69	39.80	0.79
	23 มี.ค. 66	3.73	43.57	0.20
	28 ก.ย. 66	4.40	53.89	0.50
4. HRSG Stack 4	15 มี.ค. 64	1.61	28.09	0.34
	24 ก.ย. 64	1.33	45.61	1.15
	1 เม.ย. 65	9.67	35.39	0.75
	21 ก.ย. 65	2.75	44.76	1.10
	23 มี.ค. 66	3.77	36.08	0.21
	28 ก.ย. 66	3.76	40.51	0.97
ค่าที่กำหนด ^{2/}		10	60	10
ค่ามาตรฐาน ^{3/}		60	120	20

- หมายเหตุ :
- ^{1/} ที่สภาวะอากาศแห้ง ความดันมาตรฐาน 760 มิลลิเมตรปรอท อุณหภูมิ 25 องศาเซลเซียส
 - ^{2/} ค่าที่กำหนดไว้ในรายงานการวิเคราะห์ผลกระทบสิ่งแวดล้อม (EIA) ของโรงไฟฟ้าพลังความร้อนร่วมบางปะอิน บริษัท บางปะอิน โกลเดนเนอเรชั่น จำกัด พ.ศ.2560
 - ^{3/} ค่ามาตรฐานตามประกาศกระทรวงทรัพยากรธรรมชาติและสิ่งแวดล้อม พ.ศ.2566 และประกาศกระทรวงอุตสาหกรรม พ.ศ.2547 ที่ 7%O₂

ตารางที่ ก.2-8 ผลการตรวจวัดคุณภาพอากาศจากแหล่งกำเนิด

โรงไฟฟ้าพลังความร้อนร่วมบางปะอิน บริษัท บางปะอิน โกลเดนเนอเรชั่น จำกัด

ระหว่างปี พ.ศ.2564-2566

แหล่งกำเนิด	วันที่ทำการตรวจวัด	ผลการตรวจวัดคุณภาพอากาศ ^{1/}		
		PM (g/s)	NO _x (g/s)	SO ₂ (g/s)
1. HRSG Stack 1	16 มี.ค. 64	0.14	3.42	0.05
	24 ก.ย. 64	0.20	4.97	0.17
	1 เม.ย. 65	0.28	4.42	0.07
	21 ก.ย. 65	0.10	4.05	0.12
	22 มี.ค. 66	0.18	5.04	0.03
	29 ก.ย. 66	0.22	4.89	0.10
2. HRSG Stack 2	16 มี.ค. 64	0.12	5.08	0.04
	24 ก.ย. 64	0.11	4.76	0.30
	1 เม.ย. 65	0.43	5.20	0.02
	21 ก.ย. 65	0.08	5.12	0.13
	22 มี.ค. 66	0.23	5.50	0.02
	28 ก.ย. 66	0.18	5.12	0.07
3. HRSG Stack 3	15 มี.ค. 64	0.09	2.39	0.03
	24 ก.ย. 64	0.13	3.20	0.13
	1 เม.ย. 65	0.12	3.61	0.03
	21 ก.ย. 65	0.13	3.53	0.10
	23 มี.ค. 66	0.19	4.17	0.03
	28 ก.ย. 66	0.18	4.11	0.05
4. HRSG Stack 4	15 มี.ค. 64	0.08	2.48	0.04
	24 ก.ย. 64	0.07	4.22	0.15
	1 เม.ย. 65	0.50	3.45	0.10
	21 ก.ย. 65	0.14	4.22	0.14
	23 มี.ค. 66	0.21	3.70	0.03
	28 ก.ย. 66	0.20	4.08	0.14
ค่าที่กำหนด ^{2/}		0.61	6.93	1.61

- หมายเหตุ :
- ^{1/} ที่สภาวะอากาศแห้ง ความดันมาตรฐาน 760 มิลลิเมตรปรอท อุณหภูมิ 25 องศาเซลเซียส
 - ^{2/} ค่าที่กำหนดไว้ในรายงานการวิเคราะห์ผลกระทบสิ่งแวดล้อม (EIA) ของโรงไฟฟ้าพลังความร้อนร่วมบางปะอิน บริษัท บางปะอิน โกลเดนเนอเรชั่น จำกัด พ.ศ.2560

ตารางที่ ก.2-9 ผลการตรวจวัดระดับเสียงเฉลี่ย 24 ชั่วโมง (Leq(24))

โรงไฟฟ้าพลังความร้อนร่วมบางปะอิน บริษัท บางปะอิน โคเจนเนอเรชั่น จำกัด

ระหว่างปี พ.ศ.2564-2566

วันที่ตรวจวัด	ระดับเสียงเฉลี่ย 24 ชั่วโมง (เดซิเบล(เอ))				
	บ้านคลองพุทรา	ริมรั้วโรงงานด้านทิศเหนือ	ริมรั้วโรงงานด้านทิศใต้	ริมรั้วโรงงานด้านทิศตะวันออก	ริมรั้วโรงงานด้านทิศตะวันตก
16-21 มี.ค. 64	54.1-59.7	64.5-64.7	64.8-65.2	60.6-60.8	63.6-63.9
23-28 ก.ย. 64	51.5-60.8	65.5-66.5	65.4-67.1	59.2-66.6	62.0-67.1
1-6 เม.ย. 65	54.3-59.3	62.4-64.1	60.6-61.3	59.7-60.4	61.8-62.4
21-26 ก.ย. 65	54.2-60.8	64.2-64.9	65.4-65.8	63.1-63.7	59.3-59.8
22-27 มี.ค. 66	54.7-57.1	59.1-60.4	64.0-64.4	58.1-59.8	62.8-63.4
28 ก.ย.-3 ต.ค. 66	53.7-55.6	65.3-66.6	63.2-64.3	59.7-64.9	64.4-65.5
ค่ามาตรฐาน ^{1/}	70				

หมายเหตุ : ^{1/} ค่ามาตรฐานตามประกาศคณะกรรมการสิ่งแวดล้อมแห่งชาติ ฉบับที่ 15 (พ.ศ.2540)

ตารางที่ ก.2-11 ผลการตรวจวัดระดับเสียงเปอร์เซ็นต์ไทม์ที่ 90 (L₉₀)

โรงไฟฟ้าพลังความร้อนร่วมบางปะอิน บริษัท บางปะอิน โคเจนเนอเรชั่น จำกัด

ระหว่างปี พ.ศ.2564-2566

วันที่ตรวจวัด	ระดับเสียงเปอร์เซ็นต์ไทม์ที่ 90 (เดซิเบลเอ)				
	บ้านคลองพุทรา	ริมรั้วโรงงานด้านทิศเหนือ	ริมรั้วโรงงานด้านทิศใต้	ริมรั้วโรงงานด้านทิศตะวันออก	ริมรั้วโรงงานด้านทิศตะวันตก
16-21 มี.ค. 64	44.7-49.0	63.1-63.3	64.5	59.5-59.6	62.9-63.1
23-28 ก.ย. 64	44.3-53.2	64.4-65.4	65.1-65.7	58.0-63.7	61.4-61.9
1-6 เม.ย. 65	46.0-50.4	60.8-62.8	60.2-60.9	58.7-59.4	60.9-61.5
21-26 ก.ย. 65	46.1-56.0	62.6-63.1	65.2-65.5	62.2-62.7	58.2-58.8
22-27 มี.ค. 66	52.3-53.3	57.6-58.4	63.7-64.1	57.1-58.6	61.9-62.3
28 ก.ย.-3 ต.ค. 66	47.1-49.4	63.6-65.3	63.0-63.9	59.0-62.5	63.8-64.5
ค่ามาตรฐาน	-				

หมายเหตุ : - ยังไม่มีมาตรฐานกำหนด

ตารางที่ ค.2-10 ผลการตรวจวัดระดับเสียงสูงสุด (L_{max})
โรงไฟฟ้าพลังความร้อนร่วมบางปะอิน บริษัท บางปะอิน โกลเดนเนอเรชั่น จำกัด
ระหว่างปี พ.ศ.2564-2566

วันที่ตรวจวัด	ระดับเสียงสูงสุด (เดซิเบล(เอ))				
	บ้านคลองพุทรา	ริมรั้วโรงงานด้านทิศเหนือ	ริมรั้วโรงงานด้านทิศใต้	ริมรั้วโรงงานด้านทิศตะวันออก	ริมรั้วโรงงานด้านทิศตะวันตก
16-21 มี.ค. 64	83.4-91.5	86.9-90.6	83.8-91.8	81.8-88.8	76.5-91.3
23-28 ก.ย. 64	75.4-102.6	83.7-97.3	81.9-102.8	82.9-106.9	73.0-105.3
1-6 เม.ย. 65	84.5-90.7	82.1-99.5	75.9-83.8	77.3-79.0	77.4-84.2
21-26 ก.ย. 65	76.6-91.3	83.9-91.5	76.8-85.5	75.6-89.2	74.9-83.4
22-27 มี.ค. 66	85.4-94.1	77.4-89.8	80.0-91.0	81.0-85.7	77.4-83.3
28 ก.ย.-3 ต.ค. 66	78.1-84.8	86.1-90.9	74.1-89.2	76.8-85.5	75.1-93.6
ค่ามาตรฐาน ^{1/}	115				

หมายเหตุ : ^{1/} ค่ามาตรฐานตามประกาศคณะกรรมการสิ่งแวดล้อมแห่งชาติ ฉบับที่ 15 (พ.ศ.2540)

ตารางที่ ค.2-12 ผลการตรวจวัดระดับเสียงในสถานที่ทำงาน

โรงไฟฟ้าพลังความร้อนร่วมบางปะอิน บริษัท บางปะอิน โกลเดนเนอเรชั่น จำกัด

ระหว่างปี พ.ศ.2564-2566

วันที่ตรวจวัด	ระดับเสียงเฉลี่ย 8 ชั่วโมง (เดซิเบล(เอ))						
	GTG 1	GTG 2	GTG 3	GTG 4	Steam Turbine 1	Steam Turbine 2	Cooling Tower
15 ก.พ. 64	76.4	83.0	81.3	82.7	86.8	85.9	80.9
28 มี.ย. 64	80.0	77.1	82.2	87.0	86.8	84.7	82.1
11 ส.ค. 64	79.2	82.7	81.5	84.8	87.8	84.5	83.8
19 พ.ย. 64	78.0	81.0	81.3	82.6	87.9	83.0	80.8
25 มี.ค. 65	72.4	81.1	86.5	81.9	88.7	84.5	83.8
20 พ.ค. 65	79.7	82.6	81.4	82.4	86.3	87.4	82.2
18 ส.ค. 65	79.2	83.3	80.0	83.9	87.7	84.1	84.9
25 พ.ย. 65	77.3	78.6	82.2	83.3	88.1	82.8	81.9
24 ก.พ. 66	78.0	79.8	80.5	83.3	87.8	85.2	82.6
29 พ.ค. 66	80.2	81.0	80.7	86.3	87.0	85.1	80.4
17 ส.ค. 66	78.1	80.2	87.0	81.7	-	84.1	85.9
5 ก.ย. 66	-	-	-	-	87.0	-	-
10 พ.ย. 66	77.4	82.3	83.3	82.7	86.8	85.0	83.3
ค่ามาตรฐาน*	90.0						

หมายเหตุ : * ค่ามาตรฐานตามประกาศกระทรวงอุตสาหกรรม เรื่อง มาตรการคุ้มครองความปลอดภัยในการประกอบกิจการโรงงาน
เกี่ยวกับสภาวะแวดล้อมในการทำงาน พ.ศ.2546

ตารางที่ ค.2-13 ผลการตรวจวัดคุณภาพน้ำทิ้ง บริเวณบ่อกักน้ำทิ้งจากระบบหล่อเย็น (บ่อ Pond)

โรงไฟฟ้าพลังความร้อนร่วมบางปะอิน บริษัท บางปะอิน โกลเดนเนอเรนซ์ จำกัด

ระหว่างปี พ.ศ.2564-2566

วันที่ตรวจวัด	ผลการตรวจวัด										
	pH	Temp. (°C)	BOD ₅ (mg/l)	COD (mg/l)	TSS (mg/l)	TDS (mg/l)	Grease & Oil (mg/l)	TKN (mg/l)	Cu (mg/l)	Zn (mg/l)	Color (ADMI)
19 ม.ค. 64	8.47	26.4	2.5	<40.00	<5	633	<0.50	0.9	<0.001	0.04	23.4
15 ก.พ. 64	8.09	29.2	5.6	60.40	14	2,028	<0.50	2.5	<0.02	0.35	26.2
12 มี.ค. 64	7.88	32.1	3.0	59.42	10	2,290	<0.50	1.9	<0.02	0.32	20.5
5 เม.ย. 64	8.06	30.0	3.2	54.31	7	2,012	<0.50	1.9	0.02	0.32	20.9
28 พ.ค. 64	8.56	31.2	5.2	68.79	12	1,730	<0.50	2.4	<0.02	0.24	23.2
18 มิ.ย. 64	7.88	34.0	7.1	50.94	12	1,740	<0.50	1.9	<0.02	0.33	22.7
2 ก.ค. 64	8.38	32.7	4.4	47.76	12	1,624	<0.50	1.0	<0.02	0.37	21.2
11 ส.ค. 64	7.91	32.9	2.5	44.63	8	1,748	<0.50	2.0	<0.02	0.32	23.9
30 ก.ย. 64	8.54	32.7	5.4	<40.00	8	1,674	<0.50	1.9	<0.02	0.23	24.5
15 ต.ค. 64	8.32	32.3	4.0	67.93	<5	1,836	<0.50	1.8	<0.02	0.26	24.3
19 พ.ย. 64	8.55	32.9	3.3	83.92	9	1,912	<0.50	2.5	<0.02	0.23	24.0
1 ธ.ค. 64	8.39	26.2	4.1	76.21	11	1,946	<0.50	2.9	<0.02	0.21	27.7
11 ม.ค. 65	8.01	33.4	5.6	91.41	10	1,994	<0.50	2.7	<0.02	0.28	24.6
18 ก.พ. 65	7.89	31.2	2.6	64.23	6	1,884	<0.50	2.1	<0.02	0.37	22.5
25 มี.ค. 65	8.51	31.1	3.5	63.25	12	2,178	<0.50	1.8	<0.02	0.41	21.9
22 เม.ย. 65	8.54	33.7	4.3	51.30	11	2,058	<0.50	1.7	<0.02	0.26	25.3
20 พ.ค. 65	8.21	33.4	3.1	54.13	5	2,428	<0.50	1.8	<0.02	0.42	23.0
30 มิ.ย. 65	8.64	33.4	2.4	59.19	11	1,770	<0.50	1.9	<0.02	0.50	19.6
15 ก.ค. 65	8.25	30.3	5.4	<40.00	5	2,090	<0.50	0.8	<0.001	0.04	23.0
18 ส.ค. 65	8.06	35.6	6.5	58.73	8	2,194	<0.50	2.3	<0.02	0.25	23.6
5 ก.ย. 65	8.06	32.8	4.7	58.73	8	1,688	<0.50	2.2	0.08	0.26	25.7
18 ต.ค. 65	7.26	30.7	2.3	84.05	6	2,088	<0.50	2.2	<0.02	0.75	23.8
25 พ.ย. 65	7.71	29.9	5.1	93.54	7	2,094	<0.50	2.9	<0.02	0.42	22.6
7 ธ.ค. 65	8.53	35.1	4.2	85.33	6	1,910	<0.50	2.7	<0.02	0.32	26.5
6 ม.ค. 66	8.08	30.5	3.5	42.51	7	2,322	<0.50	2.4	<0.02	0.41	25.0
24 ก.พ. 66	7.75	31.0	4.3	41.29	8	2,180	<0.50	1.7	<0.02	0.46	25.8
13 มี.ค. 66	8.52	30.8	3.8	58.94	9	2,148	<0.50	2.1	<0.02	0.27	31.0
7 เม.ย. 66	8.71	34.1	5.8	58.01	9	2,450	<0.50	2.2	<0.02	0.22	32.2
29 พ.ค. 66	8.03	32.9	3.4	45.32	8	2,904	<0.50	2.3	<0.02	0.45	29.8
16 มิ.ย. 66	8.23	33.7	2.2	162.00	6	2,834	<0.50	2.5	<0.02	0.34	25.9
7 ก.ค. 66	8.05	35.9	4.4	55.98	9	2,326	<0.50	1.8	<0.02	0.28	25.0
17 ส.ค. 66	8.70	31.3	3.5	73.55	12	2,836	<0.50	2.5	<0.02	0.35	33.6
5 ก.ย. 66	8.77	33.0	3.3	42.22	13	2,621	<0.50	2.6	<0.02	0.39	24.5
9 ต.ค. 66	8.51	34.2	4.2	79.89	7	2,588	<0.50	3.0	<0.02	0.34	33.2
10 พ.ย. 66	8.22	30.9	2.8	96.93	8	2,180	<0.50	3.6	<0.02	0.27	31.7
6 ธ.ค. 66	8.39	29.6	2.5	76.29	<5	2,384	<0.50	6.9	<0.02	0.23	27.5
ค่ามาตรฐาน *	5.5-9.0	≤45,40**	≤500	≤750	≤ 200	≤ 3,000	≤ 10	≤100	≤2.0	≤5.0	≤ 600

หมายเหตุ : 1. * ค่ามาตรฐานตามประกาศการนิคมอุตสาหกรรมแห่งประเทศไทย ที่ 76/2560 เรื่อง กำหนดมาตรฐานควบคุมการระบายน้ำจากโรงงาน พ.ศ.2560
2. ** ค่าควบคุมตามมาตรการป้องกันและแก้ไขผลกระทบสิ่งแวดล้อม ในรายงาน EIA (พ.ศ.2560)

ตารางที่ ก.2-14 ผลการตรวจวัดคุณภาพน้ำทิ้ง บริเวณบ่อตรวจสอบคุณภาพน้ำทิ้งก่อนระบายเข้าสู่ระบบบำบัด
น้ำเสียส่วนกลางของนิคมอุตสาหกรรมบางปะอิน
ระหว่างปี พ.ศ.2564-2566

วันที่ตรวจวัด	ผลการตรวจวัด								
	Flow rate (m ³ /hr)	pH	Temp. (°C)	BOD (mg/l)	COD (mg/l)	TSS (mg/l)	TDS (mg/l)	Grease & Oil (mg/l)	Color (ADMI)
19 ม.ค. 64	0**	7.81	26.4	5.3	70.69	10	2,128	<0.50	28.5
15 ก.พ. 64	0**	8.78	27.9	2.5	<40.00	<5	1,574	<0.50	17.8
12 มี.ค. 64	0**	8.83	30.1	1.9	<40.00	6	1,528	<0.50	16.7
5 เม.ย. 64	0**	7.98	30.2	16.5	102.00	11	1,664	<0.50	19.3
28 พ.ค. 64	0**	8.66	31.4	8.7	<40.00	8	432	<0.50	17.4
18 มิ.ย. 64	0**	8.07	34.1	5.9	<40.00	7	600	<0.50	18.9
2 ก.ค. 64	0**	8.60	31.6	3.0	<40.00	6	756	<0.50	17.4
11 ส.ค. 64	0**	7.74	32.0	5.2	<40.00	7	1,326	<0.50	20.7
30 ก.ย. 64	0**	7.55	31.8	11.0	90.55	11	960	1.6	20.5
15 ต.ค. 64	0**	8.08	30.8	1.0	<40.00	<5	958	<0.50	20.1
19 พ.ย. 64	0**	8.10	32.1	1.7	<40.00	5	514	<0.50	19.8
1 ธ.ค. 64	0**	7.58	26.8	3.2	<40.00	6	1,294	<0.50	20.2
11 ม.ค. 65	0**	7.63	30.7	1.7	<40.00	<5	2,186	<0.50	16.8
18 ก.พ. 65	0**	7.31	31.7	15.7	43.95	13	592	<0.50	25.7
25 มี.ค. 65	0**	7.90	30.5	3.3	<40.00	5	324	<0.50	19.3
22 เม.ย. 65	0**	7.63	33.0	2.3	<40.00	13	660	<0.50	20.6
20 พ.ค. 65	0**	7.65	32.0	2.4	<40.00	<5	660	<0.50	20.8
30 มิ.ย. 65	0**	8.35	32.3	1.4	<40.00	5	481	<0.50	17.5
15 ก.ค. 65	0**	8.19	31.0	13.9	62.23	7	292	<0.50	27.2
18 ส.ค. 65	0**	8.19	33.6	4.5	<40.00	<5	385	<0.50	16.8
5 ก.ย. 65	0**	8.38	31.7	3.8	<40.00	8	312	<0.50	18.4
18 ต.ค. 65	0**	7.40	31.5	1.1	<40.00	<5	248	<0.50	18.3
25 พ.ย. 65	0**	7.38	32.4	2.7	44.22	7	288	<0.50	29.3
7 ธ.ค. 65	0**	8.61	31.8	1.8	<40.00	<5	840	<0.50	21.2
6 ม.ค. 66	0**	8.52	27.8	1.8	<40.00	7	792	<0.50	18.2
24 ก.พ. 66	0**	7.58	29.8	1.8	<40.00	7	1,630	<0.50	18.8
13 มี.ค. 66	0**	8.57	29.5	3.4	<40.00	6	678	<0.50	24.1
7 เม.ย. 66	0**	8.09	33.0	1.3	<40.00	10	1,192	<0.50	19.0
29 พ.ค. 66	0**	8.23	32.2	1.9	<40.00	6	741	<0.50	18.7
16 มิ.ย. 66	0**	8.27	32.0	<1.0	<40.00	<5	486	<0.50	19.8
7 ก.ค. 66	0**	7.91	35.7	1.1	<40.00	<5	1,266	<0.50	21.3
17 ส.ค. 66	0**	7.60	30.6	3.7	<40.00	<5	360	<0.50	28.4
5 ก.ย. 66	0**	8.54	34.0	2.4	<40.00	7	515	<0.50	21.8
9 ต.ค. 66	0**	8.33	32.8	2.8	<40.00	<5	708	<0.50	22.6
10 พ.ย. 66	0**	7.55	32.0	1.2	<40.00	<5	336	<0.50	24.1
6 ธ.ค. 66	0**	7.64	28.8	1.5	<40.00	<5	338	<0.50	25.5
ค่ามาตรฐาน*	-	5.5-9.0	≤45	≤500	≤750	≤ 200	≤ 3,000	≤ 10	≤ 600

- หมายเหตุ :
- * ค่ามาตรฐานตามประกาศการนิคมอุตสาหกรรมแห่งประเทศไทย ที่ 76/2560 เรื่อง กำหนดมาตรฐานควบคุมการระบายน้ำจากโรงงาน พ.ศ.2560
 - ** เนื่องจากเป็นบ่อบังคับ น้ำนิ่งจึงไม่มีการไหลของน้ำ

ตารางที่ ค.2-15 ผลการตรวจวัดความร้อนภายในที่ทำงาน

โรงไฟฟ้าพลังความร้อนร่วมบางปะอิน บริษัท บางปะอิน โกลเดนเนอเรชั่น จำกัด

ระหว่างปี พ.ศ.2564-2566

วันที่ตรวจวัด	อุณหภูมิ (องศาเซลเซียส)							
	GTG 1	GTG 2	GTG 3	GTG 4	HRSG 1	HRSG 2	HRSG 3	HRSG 4
15 ก.พ. 64	29.2	27.4	27.5	28.9	28.5	27.6	28.9	29.1
5 เม.ย. 64	-	-	26.7	25.8	-	-	27.4	26.6
28 พ.ค. 64	29.7	29.0	-	-	28.4	29.9	-	-
11 ส.ค. 64	28.2	27.8	28.3	28.6	28.4	28.3	29.2	32.1
19 พ.ย. 64	31.4	28.6	27.7	29.3	29.7	27.8	27.7	29.1
25 มี.ค. 65	27.1	27.9	27.5	27.4	27.0	27.9	27.6	27.6
20 พ.ค. 65	29.2	29.3	29.5	29.6	29.2	30.4	29.3	30.5
18-19 ส.ค. 65	30.4	29.1	29.7	29.7	29.7	29.2	30.8	31.4
30 พ.ย. 65	29.5	29.4	29.1	29.1	30.3	30.0	29.9	30.0
24 ก.พ. 66	30.3	29.6	29.2	30.2	29.9	31.1	29.7	29.5
29 พ.ค. 66	28.8	28.7	27.8	28.0	28.9	28.7	30.1	28.4
17 ส.ค. 66	28.8	30.6	30.0	30.4	31.1	31.2	31.1	30.6
10 พ.ย. 66	31.3	29.2	29.3	29.4	30.9	31.6	29.5	28.7
ค่ามาตรฐาน*	34.0							

หมายเหตุ : * ค่ามาตรฐานตามประกาศกระทรวงอุตสาหกรรม เรื่อง มาตรการคุ้มครองความปลอดภัยในการประกอบกิจการโรงงาน เกี่ยวกับสภาวะแวดล้อมในการทำงาน พ.ศ.2546 และกฎกระทรวงแรงงาน เรื่อง กำหนดมาตรฐานในการบริหาร จัดการ และดำเนินการด้านความปลอดภัย อาชีวอนามัย และสภาพแวดล้อมในการทำงาน เกี่ยวกับความร้อน แสงสว่าง และเสียง พ.ศ.2559

ภาคผนวก ก.4

เอกสารชี้แจงผลการตรวจวัดคุณภาพน้ำทิ้ง
บริเวณบ่อกักน้ำทิ้งจากระบบหล่อเย็น (บ่อ Pond)



Attn: Mr. Anuwat Sasakul

Date: 13 June 2023

From: Ms. Kanlapangha Khumwong

Subject: Chloride Quality effect to TDS at Waste Water

Background

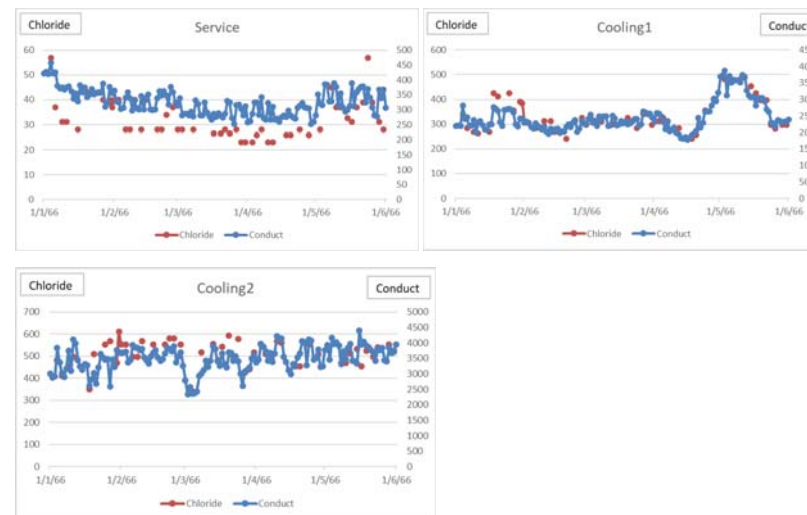
TDS ย่อมาจาก Total Dissolved Solids หมายถึงปริมาณของสารที่ละลายในของเหลว สารเหล่านี้อาจรวมถึงเกลือ แร่ธาตุ โลหะ แคลเซียม และสารประกอบอื่นๆ ที่เป็นตัวที่อินทรีย์และอนินทรีย์ กล่าวอย่างง่าย ๆ TDS หมายถึงสิ่งใดก็ตามที่มีอยู่ในน้ำและไม่ใช่อะไรของแข็งแขวนลอย วิธีการที่ง่ายที่สุดในการวัดค่า TDS คือการวัดค่าการนำไฟฟ้าเพื่อตรวจพบการมีอยู่ของไอออนในน้ำ (Electrical Conductivity; EC) เมื่อกำหนด EC แล้ว จะมีการใช้ปัจจัยการแปลง (แฟกเตอร์การคูณโดยโดยมิเตอร์ที่ทำการวัด) เพื่อกำหนด TDS ปัจจัยการแปลงจะแตกต่างกันไปขึ้นอยู่กับกลุ่มตัวอย่างที่กำลังทดสอบ โดยทั่วไปปัจจัยการแปลงจะอยู่ในช่วง 0.5 – 1.0 อย่างไรก็ตามวิธีการนี้จะประเมินเฉพาะระดับ TDS เท่านั้น สำหรับการวัดค่า TDS ที่แท้จริงต้องนำตัวอย่างกลับไปห้องปฏิบัติการ และดำเนินการตามขั้นตอนการระเหยและชั่งน้ำหนัก สาเหตุส่วนหนึ่งของการแปลงจาก EC ไม่ถูกต้องทั้งหมดเป็นเพราะของแข็งที่ละลายน้ำบางชนิดอาจไม่เพิ่มการอ่านค่า EC (เนื่องจากสารเคมีบางชนิดไม่นำไฟฟ้า) และจะไม่ถูกเก็บในการวัด แม้ว่าค่า TDS สามารถตรวจวัดได้จาก EC แต่ทั้งสองมีความแตกต่างกัน ซึ่งเป็นสาเหตุที่การแปลงเป็นเพียงค่าประมาณเท่านั้น EC ตรวจวัดภาวะกระแสไฟฟ้าสามารถผ่านสารที่มีอยู่ในน้ำได้ดีเพียงใด ในขณะที่ TDS กำลังมองหาของแข็งที่ละลายในน้ำหรือประมาณแร่ธาตุรวมในน้ำ และดูทั้งอนุภาคที่นำไฟฟ้าและอนุภาคที่ไม่นำไฟฟ้าซึ่งเป็นจุดที่เกิดความแตกต่างหลัก ดังนั้นปัจจัยการแปลง EC เป็น TDS จะเปลี่ยนแปลงขึ้นอยู่กับสารของตัวอย่างน้ำ

ข้อมูลจาก SHE เรื่อง TDS บ่อน้ำเสียพบว่ามีแนวโน้มสูงขึ้นเกือบจะถึงค่าควบคุมที่ 3,000 ppm ในวันที่ 29 พฤษภาคม 2566 วัดโดยบริษัทซีคอต จำกัด ด้วย Method 2540 C of Standard Methods for the Examination of Water and Wastewater, 23rd Edition. เป็นวิธีการนำตัวอย่างเข้าเตาอบที่ 180 องศาเซลเซียสเป็นเวลา 60 นาที สลับกับเข้าเตาเผาที่ 550 องศาเซลเซียสเป็นเวลา 15 นาที

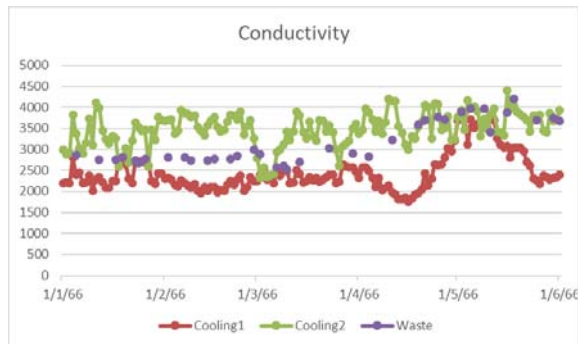
Main Body

ช่วงนั้นมีคลอรีนน้ำประปาเข้าค่อนข้างสูง ส่งผลให้เดือนพฤษภาคม 66 คลอรีนที่ cooling BIC1 สูงเกิน control (Control 350 ppm เนื่องจาก Material Condenser Cooling BIC1 เป็น Stainless 304 รับคลอรีนได้จำกัด) จึงเปิด Blow Down จาก Cooling BIC1 ลง Cooling BIC2 (ข้างอิง Project ประหยัดน้ำโดยใช้น้ำทิ้ง Cooling BIC1 เข้าเป็นน้ำ Make up

Cooling BIC2) จำนวนมากถึง 40 m³/h และส่งผลให้ Cooling BIC2 conductivity 4000 µs/cm ที่คลอรีนเกือบถึง limit 600 ppm (Control 600 ppm เนื่องจาก Material Condenser Cooling BIC2 เป็น Stainless 316 รับคลอรีนได้สูง) ส่งผลต่อเนื่องถึงบ่อน้ำทิ้งมีค่า conductivity 3700-3900 µs/cm แปลงค่าเป็น TDS ได้ถึง 2500 ppm (ที่บ่อ Holding Pond2) กราฟความสัมพันธ์ระหว่าง Conductivity กับ Chloride ของน้ำประปา, Cooling BIC1, Cooling BIC2 ดังด้านล่าง



จากกราฟจะกล่าวได้ว่า ค่า Conductivity แปรผันตามค่าคลอรีน เนื่องจากการวัดค่าน้ำเสียที่ บางปะอิน โคเจนเนอเรชั่น เป็นการเก็บน้ำตัวอย่างที่บ่อ Holding 2 โดยมีการวิเคราะห์ค่า pH, ค่าการนำไฟฟ้า (Conductivity) และค่าความขุ่น (Turbidity) เท่านั้น โดยทำการวิเคราะห์ค่าน้ำเสีย สัปดาห์ละ 2 ครั้ง จากข้างต้นที่วิเคราะห์ว่าสาเหตุที่ TDS สูงเกิดจากค่าคลอรีนน้ำประปาที่สูงขึ้นนั้น น้ำทิ้งไม่ได้มีการวิเคราะห์ค่าคลอรีน จึงนำค่า Conductivity ที่เพิ่มขึ้นแบบแปรผันตรงกับคลอรีนมาเปรียบเทียบ ดังกราฟด้านล่าง



จากกราฟดังกล่าวจะเห็นว่าเดือนพฤษภาคมน้ำทิ้ง (Waste Water) มีค่า Conductivity สูงขึ้นจริงตามค่าน้ำทิ้งของ Cooling ที่สูงขึ้น ส่งผลให้ TDS ที่บริษัทรีไซเคิลนำไปวัดสูงขึ้นเช่นกัน

นอกจากนั้นจุดที่ SHE และบริษัทรีไซเคิลเก็บน้ำจะเป็นบ่อ 100 m3 ซึ่งเป็นบ่อสะสมน้ำทิ้งชุดสุดท้ายก่อนปล่อย ออก ทำให้มีความเข้มข้นเพิ่มมากขึ้นไปอีก

Conclusion

1. ค่า TDS ของน้ำ Waste Water สูงจริง ตามค่าน้ำทิ้งของ Cooling ที่สูงขึ้น
2. จากการทำโปรเจกต์ประหยัดน้ำทิ้งจาก Cooling BIC1 เข้าเป็น Make up Cooling BIC2 เนื่องจากน้ำประปาต้นทุนมีค่าคลอรีนที่สูงขึ้น ส่งผลต่อเนื่องให้ค่าคลอรีนและ Conductivity ที่น้ำ Cooling Blowdown สูงขึ้นด้วย

Action Plan

1. ทำการแก้ไข Check sheet เก็บตัวอย่างน้ำเสียเพิ่มขึ้นจากสัปดาห์ละ 2 ครั้ง เป็นทุกวันกะเช้า เพื่อ Monitor ได้อย่างใกล้ชิด
2. ทำการแก้ไขจุดเก็บน้ำจาก Holding บ่อ2 เป็นจุดเก็บน้ำบ่อ Inspection pit 100 m3 ค่าวิเคราะห์ผลน้ำจะได้เป็นจุดเดียวกันกับผู้รับเหมา